

**ДЕРЖЛІСАГЕНТСТВО
ДЕРЖАВНЕ СПЕЦІАЛІЗОВАНЕ ГОСПОДАРСЬКЕ
ПІДПРИЄМСТВО «ЛІСИ УКРАЇНИ»
(ДП «ЛІСИ УКРАЇНИ»)**

ФІЛІЯ «ВІННИЦЬКЕ ЛІСОВЕ ГОСПОДАРСТВО»

вул. Пирогова 26, м. Вінниця, 21018, тел. (0432) 55-99-66

e-mail: vinlisgosp@ukr.net, ЄДРПОУ 45066742

На підставі наказу № 866 від 28.10.2022р.

ЗАТВЕРДЖУЮ

Директор



О.В. Станіславов

2023 р.

Звіт

**за результатами післяпроектного моніторингу впливу на довкілля
(до початку реалізації планованої діяльності)**

планованої діяльності:

«Спеціальне використання лісових ресурсів у порядку проведення рубок
головного користування та суцільних санітарних рубок, Вінницький,
Жмеринський та Хмельницький райони Вінницької області»

Філія «Вінницьке лісове господарство»

ДП «Ліси України»,

у відповідності до Висновку з оцінки впливу на довкілля

від 10 лютого 2023р. № 21/01-2022101910076/1

Інтенсивний антропогенний вплив на біорізноманіття ставить під загрозу існування місцезростань рідкісних та зникаючих видів. У зв'язку з цим необхідно обстежити ділянки, де планується провадження планованої діяльності Філії «Вінницьке лісове господарство» ДП «Ліси України» і виключити із фонду рубок ділянки, на яких збереглися рідкісні види та угруповання.

Мета і завдання дослідження. Мета роботи полягає у встановленні еколого-ценотичних особливостей рослинного покриву, виявлення місцезнаходження видів флори, фауни та угруповань, які підлягають охороні та збереженню: об'єкти Червоної книги України; види з додатків 1, 2 і 3 до Конвенції про охорону дикої флори і фауни та природних середовищ існування у Європі (Бернської Конвенції) та з додатку 1 Резолюції №6 (1998) даної Конвенції; рослинні угруповання, занесені до Зеленої книги України; природні оселища (біотопи), що підлягають збереженню з додатку Резолюції 4 (1998) до Бернської Конвенції на ділянках, де планується провадження планованої діяльності Філії «Вінницьке лісове господарство» ДП «Ліси України».

Для досягнення мети передбачено виконати наступні завдання:

- дослідити рослинний покрив в лісах Філії «Вінницьке лісове господарство» ДП «Ліси України»;
- встановити наявність рідкісних і зникаючих видів флори та фауни (видів Червоної книги України та Резолюції 6 Бернської конвенції);
- встановити наявність угруповань Зеленої книги України та оселищ Резолюції 4 Бернської конвенції;
- встановити наявність об'єктів природно-заповідного фонду України та «Смарагдової мережі України»;
- установити можливий вплив планової діяльності на природні комплекси;

Об'єкт дослідження – біорізноманіття в лісах Філії «Вінницьке лісове господарство» ДП «Ліси України».

Предмет дослідження – поширення, еколого-ценотичні особливості та охорона видів флори та фауни на території планової діяльності.

Методи дослідження: польові (флористичні та еколого-популяційні) здійснювалися маршрутно-експедиційним способом; камеральні (ідентифікаційний, обробка гербарних колекцій, ботаніко-географічний, порівняльно-флористичний, картографічний) методи.

Вивчення біорізноманіття у лісах Філії «Вінницьке лісове господарство» ДП «Ліси України» проводилось у вегетаційний сезон 2019-2023 років під час маршрутних досліджень із складанням геоботанічних описів.

Досліджувались території об'єктів Смарагдової мережі України, об'єктів природно-заповідного фонду.

За матеріалами дослідження складено квартально-видільний перелік місцезнаходження видів флори, фауни та угруповань, які підлягають охороні та збереженню: об'єкти Червоної книги України; види з додатків 1, 2 і 3 до Конвенції про охорону дикої флори і фауни та природних середовищ існування у Європі (Бернської Конвенції) та з додатку 1 Резолюції №6 (1998) даної Конвенції; рослинні угруповання, занесені до Зеленої книги України; природні оселища (біотопи), що підлягають збереженню з додатку Резолюції 4 (1998) до Бернської Конвенції в межах Філії «Вінницьке лісове господарство» ДП «Ліси України» для подальшого моніторингу за їхнім станом.

Складені списки раритетних видів та угруповань є репрезентативними для території Філії «Вінницьке лісове господарство» ДП «Ліси України».

8-13 серпня 2022 року, 31 травня-2 серпня повторно обстежені ділянки, що заплановані для проведення рубок головного користування на 2023-2024 роки та прилеглі території в межах 100 м робочою групою у складі:

Глінська Світлана Олегівна – кандидат біологічних наук, доцент кафедри екології, географії та туризму РДГУ;

Білаш Ігор Степанович – інженер лісового господарства;

Лісничий Бруслинівського лісництва - Кулик Олександр Миколайович;

Лісничий Березнянського лісництва - Ющинський Тарас Вікторович;

Лісничий Вінницького лісництва - Оліх Віталій Анатолійович;

Лісничий Вороновицького лісництва – Царук Василь Олегович;
Лісничий Гніванського лісництва - Лесніченко Сергій Олександрович;
Лісничий Голодківське лісництва - Шевченко Анатолій Миколайович;
Лісничий Демидівського лісництва - Степанюк Анатолій Петрович;
Лісничий Іванівського лісництва - Чернюк Юрій Вікторович;
Лісничий Калинівського лісництва - Федчишин Леонід Борисович;
Лісничий Козятинського лісництва - Козак Роман Михайлович;
Лісничий Літинського лісництва - Плахотнюк Євгеній Михайлович;
Лісничий Медвідського лісництва - Гедз Олександр Володимирович;
Лісничий Михайлівського лісництва - Олянецький Роман Валерійович;
Лісничий Пеньківського лісництва - Діденко Сергій Вікторович;
Лісничий Прибузького лісництва - Столярчук Микола Петрович;
Лісничий Тиврівського лісництва - Густий Микола Васильович;
Лісничий Уладівського лісництва - Ясногурський Дмитро Олександрович;
Лісничий Хмільницького лісництва - Курилюк Ігор Володимирович;
Лісничий Черепашинецького лісництва - Гнатюк Юрій Іванович;
Лісничий Чорноліського лісництва - Матяш Ігор Іванович;
Лісничий Шендерівського лісництва - Серга Василь Миколайович;
Лісничий Широкогребельського лісництва-Монастирський Віталій Станіславович;
Лісничий Якушинецького лісництва - Серга Микола Васильович.

У ході складання маршрутних шляхів було проаналізовано таксаційні матеріали з метою деталізації складу, структури, віку деревостанів, для побудови найбільш доцільних та оптимізованих шляхів обстеження.

Для кожного лісництва складено карти поширення раритетних видів та угруповань. На планово-картографічному матеріалі зазначено об'єкти планованої діяльності, раритетні види і угруповання та об'єкти природно-заповідного фону.

1. Характеристика Філії «Вінницьке лісове господарство» ДП «Ліси України»

Філія «Вінницьке лісове господарство» ДП «Ліси України» розташована в Вінницькому, Жмеринському та Хмельницькому районах Вінницької області .

Поділ лісів за лісництвами наведено на рис. 1.1.

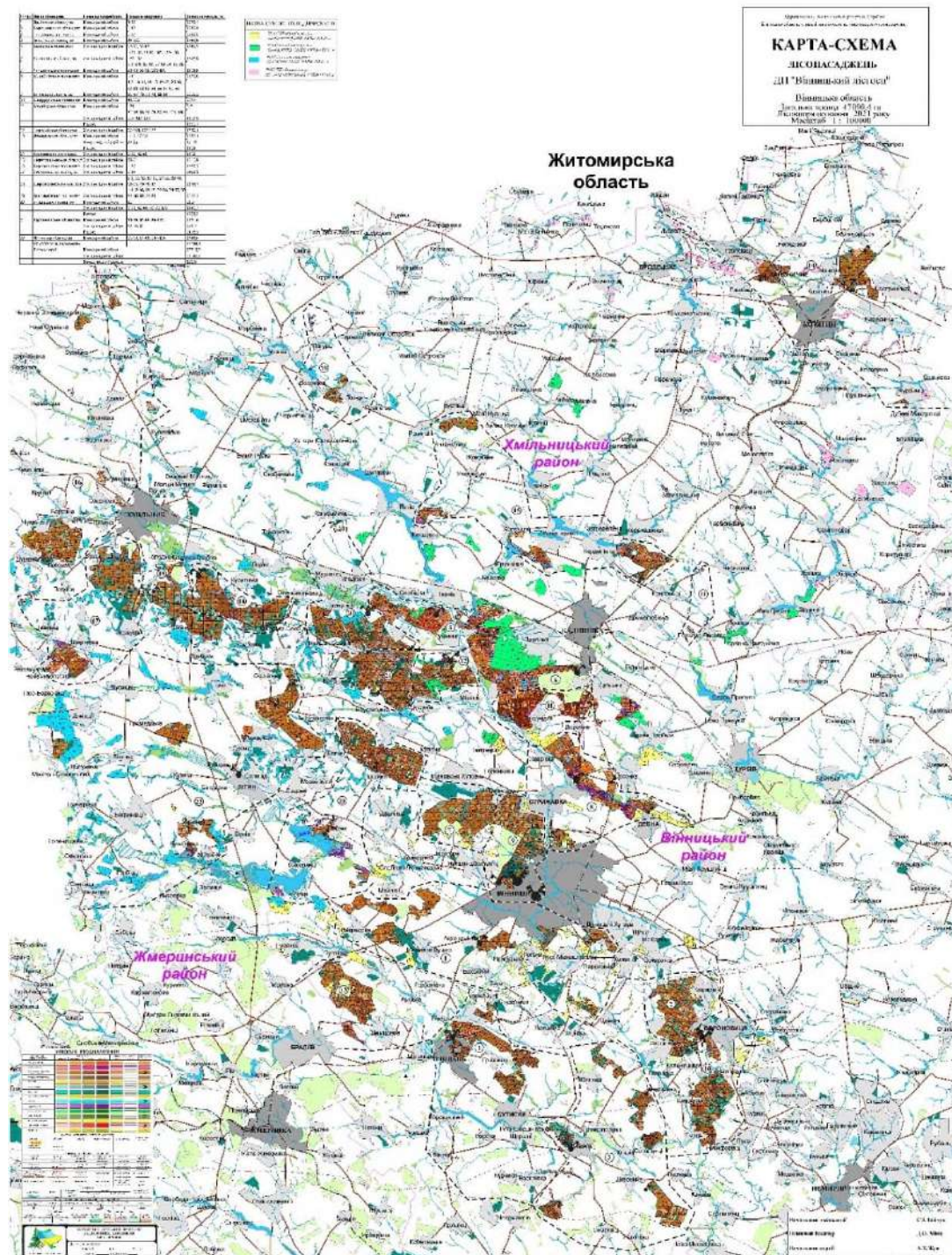


Рис. 1.1. Карта поділу лісів за лісництвами

Адміністративно-організаційна структура лісгоспу наводиться в таблиці 1.1.

Таблиця 1.1.

Адміністративно-організаційна структура підприємства

Найменування лісництв	Найменування адміністративних районів	Площа в га за даними		
		теперішнього лісовпорядкування	попереднього лісовпорядкування	земельного балансу станом на 01.01.2022 р.
Прибузьке	Вінницький	2235,4	2206,6	2235,4
Вороновицьке	-*-	1935,9	1949,1	1935,9
Тиврівське	-*-	2263,9	2227,7	2263,9
Гніванське	-*-	1789,6	1789,6	1789,6
Іванівське	Хмільницький	1986,5	1965,1	1986,5
Калинівське	-*-	1528,6	1516,6	1528,6
Якушинецьке	Вінницький	1898,6	1898,6	1898,6
Михайлівське	-*-	2125,8	2126,7	2125,8
Вінницьке	-*-	2095,2	2095,2	2095,2
Шендерівське	-*-	2057,0	2052,4	2057,0
Медвідське	-*-	3,2	-	3,2
	Хмільницький	1608,5	-	1608,5
	Разом	1611,7	1612,9	1611,7
Чорноліське	Хмільницький	1736,1	1730,7	1736,1
Демидівське	Вінницький	1382,1		1382,1
	Жмеринський	131,9		131,9
	Разом	1514,0	1515,1	1514,0
Козятинське	Хмільницький	1492,0	3122,0	1492,0
Черепашинецьке	-*-	1716,9		1716,9
Березнянське	-*-	1987,7	1924,2	1987,7
Хмільницьке	-*-	2682,1	2568,8	2682,1
Широкогребельське	-*-	2134,7	4158,1	2134,7
Голодьківське	-*-	2060,7		2060,7
Уладівське	Вінницький	26,5		26,5
	Хмільницький	1881,7		1881,7
	Разом	1908,2	4354,0	1908,2
Бруслинівське	Вінницький	2112,4		2112,4
	Хмільницький	365,9		365,9
	Разом	2478,3		2478,3
Літинське	Вінницький	2784,6	5719,2	2784,6
Пеньківське	-*-	3066,9		3066,9
Усього по лісгоспу		47090,4	46532,6	47090,4

Найменування лісництв	Найменування адміністративних районів	Площа в га за даними		
		теперішнього лісовпорядкування	попереднього лісовпорядкування	земельного балансу станом на 01.01.2022 р.
В тому числі за адміністративними районами	Вінницький	25816,3		25816,3
	Жмеринський	131,9		131,9
	Хмільницький	21142,2		21142,2

2. Організація проведення робіт післяпроектного моніторингу

У відповідності до отриманого Висновку з оцінки впливу на довкілля від 10.02.2023 року № 21/01-2022101910076/1 планованої діяльності Філії «Вінницьке лісове господарство» Державного спеціалізованого господарського підприємства «Ліси України» «Спеціальне використання лісових ресурсів у порядку проведення рубок головного користування та суцільних санітарних рубок, Вінницький, Жмеринський та Хмільницький райони Вінницької області» (реєстраційний номер справи про оцінку впливу на довкілля планованої діяльності 2022101910076) та до погодженого з Міністерством захисту довкілля та природних ресурсів України графіку післяпроектного моніторингу передбачались наступні роботи:

№	Предмет дослідження	Періодичність здійснення	Умови звітності
1	Дослідження наявності видів та оселищ, занесених у список, що підлягають охороні в об'єкті Sestrynivska Dacha (UA0000164) Смарагдової мережі	Одноразово	До початку провадження планованої діяльності
2	Археологічні обстеження в межах території планованої діяльності	Одноразово	До початку провадження планованої діяльності
3	Дослідження стану ґрунтів та активізації ерозійних процесів	Один раз на рік, після завершення рубок	Результати післяпроектного моніторингу (звіти післяпроектного моніторингу) подаються щорічно протягом наступного місяця за звітним до уповноваженого центрального органу, а також забезпечується опублікування результатів та запитуваної інформації до початку провадження планованої діяльності на власному вебсайті (в разі
4	Квартально-видільний перелік ідентифікованих місць зростання, перебування видів тварин та рослин, занесених до Червоної книги України, на місці провадження планованої діяльності	Один раз на рік	
5	Дослідження щодо впливу планованої діяльності на види та	Один раз на рік, протягом реалізації	

№	Предмет дослідження	Періодичність здійснення	Умови звітності
	оселища об'єктів Смарагдової мережі	планованої діяльності	наявності) або направленням до органів місцевого самоврядування
6	Проведення роботи та надання інформації з метою проведення ідентифікації належності лісових територій до пралісів, квазіпралісів і природних лісів згідно з вимогами «Методики визначення належності лісових територій до пралісів, квазіпралісів і природних лісів»	Один раз на рік	відповідних адміністративно-територіальних одиниць, що можуть зазнати впливу планованої діяльності, для публікації їх на вебсайтах вищезазначених органів. Моніторинг здійснюється щорічно з початку провадження планованої діяльності, весь термін реалізації діяльності та протягом п'яти років після закінчення діяльності

Результати післяпроектного моніторингу (звіти післяпроектного моніторингу) подаються щорічно протягом наступного місяця за звітним до уповноваженого центрального органу, а також забезпечується опублікування результатів та запитуваної інформації до початку провадження планованої діяльності на власному вебсайті (в разі наявності) або направленням до органів місцевого самоврядування відповідних адміністративно-територіальних одиниць, що можуть зазнати впливу планованої діяльності, для публікації їх на вебсайтах вищезазначених органів.

Моніторинг дослідження щодо впливу на види та оселища об'єктів занесених в список, що охороняються Конвенцією про охорону дикої флори та фауни і природних середовищ існування в Європі здійснюється шляхом обстеження територій провадження планової діяльності, під час якого ідентифікуються рідкісні види тварин і рослин та оселищ і місця зростання та перебування видів тварин та рослин занесених до Червоної книги України. Основний період ідентифікації місцезростань рідкісних рослин – період активної вегетації.

Огляд місць заготівлі деревини, інших продуктів лісу та використання корисних властивостей лісів здійснюється на кварталах, що відпрацювалися,

здійснюється ланкою з відведення і таксації лісосік та повторно – при обстеженні території провадження планової діяльності.

Облік заготовленої деревини та лісопродукції здійснюється згідно Наказу Держкомлісгоспу України №403 від 22.11.2010 «Про підвищення якості відведення лісосік» із змінами від 18.07.2011 року № 508.

Квартально-видільний перелік ідентифікованих місць зростання та перебування видів тварин та рослин занесених до Червоної книги України на місцях впровадження планової діяльності буде складено за результатами обстежень та звітів післяпроектного моніторингу.

За результатами моніторингу із залученням експертів, розробляється та впроваджується система заходів щодо зменшення негативного впливу планової діяльності на компоненти біологічного різноманіття.

Обстеження території провадження планової діяльності Філії «Вінницьке лісове господарство» ДП «Ліси України», огляд місць заготівлі деревини, інших продуктів лісу та використання корисних властивостей лісів з метою виявлення повноти і правильності розробки лісосік, заготівлі другорядних лісових матеріалів, здійснення побічних лісових користувань, а також виявлення залишених недорубів, невивезеної деревини і другорядних лісових матеріалів буде здійснено з участю інженерно-технічних працівників підприємства.

3. Результати післяпроектного моніторингу

3.1. Формування Смарагдової мережі

Смарагдова мережа України (Emerald network) - українська частина мережі NATURA 2000 Європи.

Метою створення NATURA 2000 є збереження природної фауни, флори та оселищ. Вона була ініційована та координується Бернською конвенцією (1979). Смарагдова мережа має переважно ті самі основи формування, що й NATURA 2000, але діє за межами Європейського Союзу, розвиваючи загальноєвропейський підхід щодо охорони типів природних оселищ. Наразі Європейський Союз сприяє, в тому числі фінансово, розвитку механізмів охорони природних оселищ та визначенню спеціальних природоохоронних територій (ASCI) Смарагдової мережі.

Об'єкти в межах Смарагдової мережі разом із територіями NATURA 2000 становлять ядро Загальноєвропейської екологічної мережі (Pan European Ecological Network (PEEN)), яка також підтримується Бернською конвенцією. Держави – члени Європейського Союзу виконують вимоги Бернської конвенції шляхом розвитку мережі NATURA 2000, а території особливої охорони NATURA 2000 відповідають територіям особливого природоохоронного значення Смарагдової мережі.

Смарагдова мережа створена в основному для майбутніх членів ЄС, вона є важливим етапом розвитку і країни. Модель форми заповнення даних про заповідну територію, максимально наближена до моделі Натури 2000 (яка заснована в рамках законодавства ЄС).

Об'єкти Смарагдової мережі описано за інтерактивною картою <http://emerald.net.ua/> та посібником Смарагдова мережа в Україні.

Опис рідкісних угруповань описано за «Тлумачним посібником оселищ Резолюції №4 Бернської конвенції, що знаходяться під загрозою і потребують спеціальних заходів охорони».

В районі розташування Філії «Вінницьке лісове господарство» ДП «Ліси України» є 4 об'єкти Смарагдової мережі UA 0000163 Буго-Деснянський площею 19070,0 га, UA 0000153 Жхарський площею 5644,0 га та UA 0000333 Southern Bug

and Snyvoda valleys площею 45099,26 га, UA0000164 Сестринівська дача площею 924,0 га (рис. 3.1).

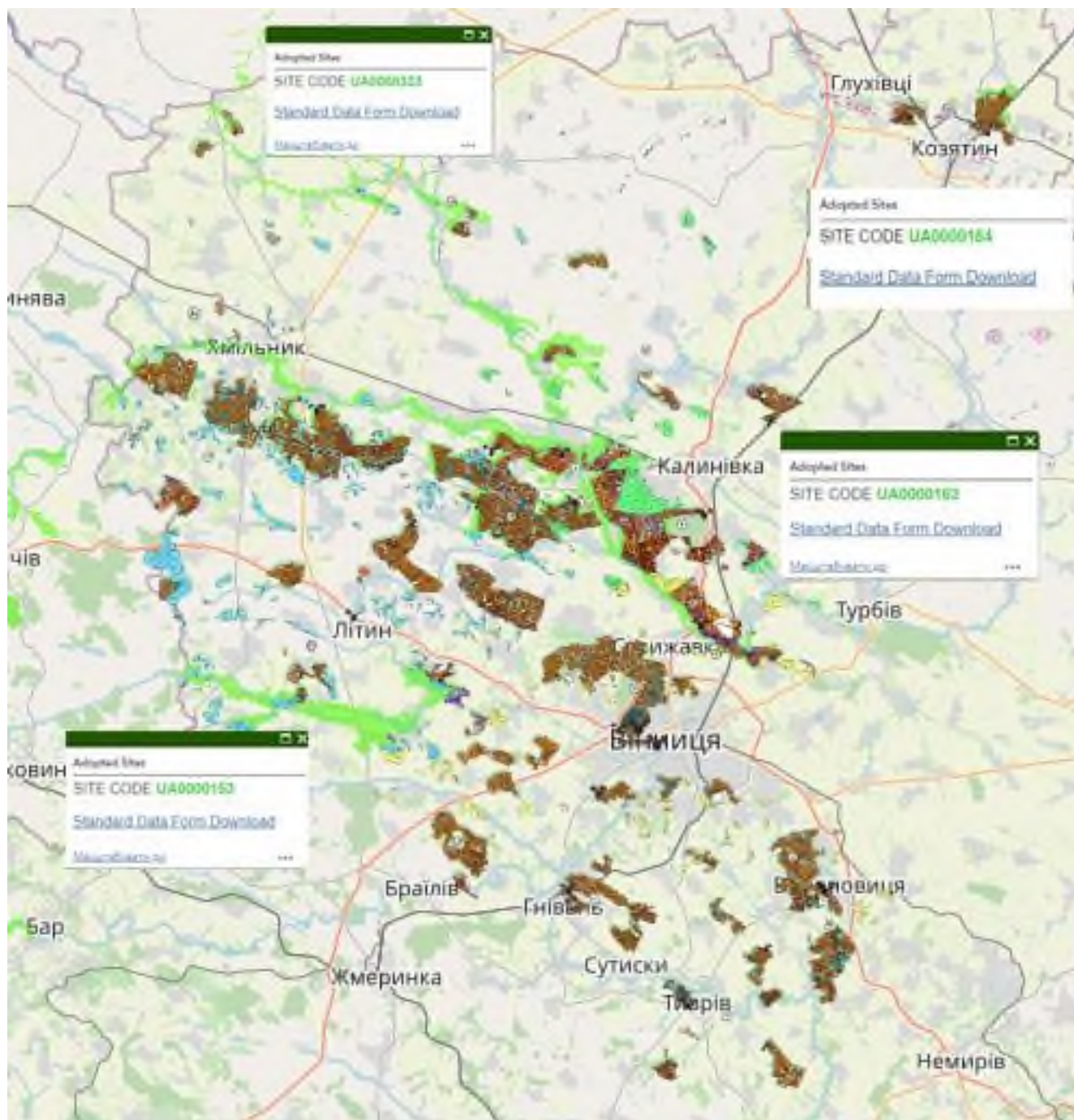


Рис. 3.1. Карта об'єктів Смарагдової мережі Філії «Вінницьке лісове господарство» ДП «Ліси України»

Об'єкт Смарагдової мережі UA 0000163 Буго-Деснянський площею 19070,0 га включає територію лісництв: Калинівське (кв 1-11, 19-25, 34-40), Михайлівське (кв 1-41), Медвідське (кв 50-53, 55-73, 80-86, 93-98, 106-110, 117-121), Чорноліське (кв 66-100, 102-122), Уладівське (кв 1-53, 60, 62-64, 70-73, 136), Широкогребельське

(кв 5-6, 11-13, 19-21, 27-33, 38-49, 58-65, 70-74, 87), Голодьківське (кв 1-4, 7-10, 14-18, 22-26, 34-37, 50-57, 66-69, 75-86), Бруслинівське (кв 54-59, 62, 65-69, 74-135).

Об'єкт Смарагдової мережі UA 0000153 Жхарський площею 5644,0 га межує з територією лісництв: Літинське (кв 61), Пеньківське (3-4, 5, 7, 10).

Об'єкт Смарагдової мережі UA 0000333 Southern Bug and Snyvoda valleys площею 45099,26 га включає територію лісництв Березнянське (1-19, 31-32), Голодьківське (кв. 80-84), Іванівське (12-51, 53-67), Черепашинецьке (кв 46-50).

Об'єкт Смарагдової мережі UA0000164 Сестринівська дача площею 924,0 га включає територію Козятинського лісництва (кв 8-24).

Угрупування Смарагдової мережі для UA 0000163 Буго-Деснянський площею 19070,0 га, UA 0000153 Жхарський площею 5644,0 га та UA 0000333 Southern Bug and Snyvoda valleys площею 45099,26 га, UA0000164 Сестринівська дача площею 924,0 га, що межують з Філією «Вінницьке лісове господарство» ДП «Ліси України», включаючи його частину, охарактеризовані в таблиці 3.1.

Таблиця 3.1

Угрупування Смарагдової мережі

	Оселища	Рослинні угруповання	Види	Додаток I Оселищної Директиви ЄС	UA0000153	UA0000163	UA0000333	UA0000164
C1.2 Постійні мезотрофні озера, ставки та водойми								
C1.22 Вільноплаваючі угруповання мезотрофних Водойм								
C1.222	Вільноплаваючі скупчення Hydrocharis morsus-ranae	Hydrochariteta morsus-ranae	Hydrocharis morsus-ranae (Жабурник звичайний)	Включено до 3150 Природні евтрофні озера з рослинністю типу Magnopotamion (Potamogetonion) або Hydrocharition (Stratiotion).	+			
C1.224	Вільноплаваючі колонії Utricularia australis та Utricularia vulgaris	Lemno-Utricularietum vulgaris	Utricularia vulgaris (Пухирник звичайний)	Включено до 3150 Природні евтрофні озера з рослинністю типу Magnopotamion (Potamogetonion) або Hydrocharition (Stratiotion).	+		+	

	Оселища	Рослинні угруповання	Види	Додаток I Оселищної Директиви ЄС	UA0000153	UA0000163	UA0000333	UA0000164
C1.225	Вільноплаваючі килимки <i>Salvinia natans</i>	Stratiotion: Spirodello-Salvinietum natantis	<i>Salvinia natans</i>	Включено до 3150 Природні евтрофні озера з рослинністю типу Magnopotamion (Potamogetonion) або Hydrocharition (Stratiotion).	+			
C1.226	Вільноплаваючі угруповання <i>Aldrovanda vesiculosa</i>	Aldrovandetum vesiculosae, Spirodello-Aldrovandetum	<i>Aldrovanda vesiculosa</i>	Включено до 3150 Природні евтрофні озера з рослинністю типу Magnopotamion (Potamogetonion) або Hydrocharition (Stratiotion).	+			
C1.3 Постійні евтрофні озера, ставки і водойми								
C1.3411	Угруповання водяних жовтеців на мілководдях	Ranunculion aquatilis, Nymphaeion albae частково, Batrachion fluitantis частково	<i>Batrachium aquatile</i> (водяний жовтець водний), <i>Batrachion rionii</i> (Жовтець Ріона)		+		+	
C1.3413	Зарості <i>Hottonia palustris</i> на мілководдях	<i>Batrachion fluitantis</i> , <i>Ranunculion aquatilis</i> частково.	<i>Hottonia palustris</i> (Плавушник болотний)				+	
C2. Поверхневі текучі води								
2.28	Евтрофна рослинність швидких водотоків	<i>Batrachion fluitantis</i>	<i>Batrachium fluitans</i> , <i>Batrachium circinatum</i> , <i>Zannichellia palustris</i> f. <i>fluviatilis</i> , <i>Potamogeton nodosus</i> , <i>Potamogeton lucens</i> , <i>Stuckenia pectinata</i> , <i>Potamogeton crispus</i> , <i>Sparganium emersum</i> , <i>Sagittaria sagittifolia</i> , <i>Nuphar lutea</i> і мох <i>Fontinalis antipyretica</i>	Частина 3260 Водотоки від рівнинних до гірських поясів з рослинністю <i>Ranunculion fluitantis</i> (<i>Batrachion fluitantis</i>) та <i>Callitricho-Batrachion</i>			+	

	Оселища	Рослинні угруповання	Види	Додаток I Оселищної Директиви ЄС	UA0000153	UA0000163	UA0000333	UA0000164
				(Batrachion fluitantis)				
C2.33	Мезотрофна рослинність повільно текучих водотоків	Batrachion fluitantis, Nymphaeion albae, Potamogetonion	Siella erecta (Потічник прямий), Mentha aquatica (м'ята водяна) f. submersa (рослина проточних водойм), Potamogeton perfoliatus (Рдесник пронизанолистий), Potamogeton natans (Рдесник плавучий), Groenlandia densa (Гренладія густолиста), Batrachium trichophyllum (Жовтець волосолистий), Batrachium fluitans (Водяний жовтець плаваючий), Batrachium aquatile (Жовтець водний), Callitriche stagnalis (Виринниця ставков)а, Nymphaea alba (Латаття біле), Myriophyllum spicatum (Водопериця колосиста).	Частина 3260 Водотоки від рівнинних до гірських поясів з рослинністю Ranunculion fluitantis (Batrachion fluitantis) та Callitriche-Batrachion (Batrachion fluitantis).	+	+		
C 2.34	Евтрофна рослинність повільно текучих річок	Batrachion fluitantis, Nymphaeion albae, Potamogetonion.	Batrachium fluitans, Batrachium circinatum, Zannichellia palustris f. fluviatilis, Potamogeton nodosus, Potamogeton lucens, Stuckenia pectinata, Potamogeton crispus, Sparganium emersum, Sagittaria sagittifolia, Nuphar lutea і мох Fontinalis antipyretica.	3260 Водотоки від рівнинних до гірських поясів з рослинністю Ranunculion fluitantis (Batrachion fluitantis) та Callitriche-Batrachion (Batrachion fluitantis).			+	
D Трясовини, верхові та низинні болота								
D2.3	Перехідні трясовини та сплавини	Caricion fuscae, Sphagno-Caricion canescentis.	Eriophorum gracile (Пухівка струнка), Carex chordorrhiza (Осока тонкокореневищна), Carex lasiocarpa (Осока пухнастоплода), Carex diandra (Осока двотичинкова), Carex Rostrata (Осока здута), Carex limosa (Осока багнова), Scheuchzeria palustris (Болотянка звичайна), Hammarbya paludosa (М'якух болотний), Liparis loeselii (Жировик Льозеля),	7140 Перехідні трясовини та сплавини. 7150 Западини на торфових субстратах з Rhynchosporion (Caricion fuscae)			+	

	Оселища	Рослинні угруповання	Види	Додаток I Оселищної Директиви ЄС	UA0000153	UA0000163	UA0000333	UA0000164
			Rhynchospora alba (Ринхоспора біла), Rhynchospora fusca (Ринхоспора бура), Menyanthes trifoliata (Бобівник трилистий), Epilobium palustre (Зніт болотний), Pedicularis palustris (Шолудивник болотний), Sphagnum Сфагнуми sp. (S. papillosum (Сфагнум папіллозний), S. angustifolium (Сфагнум вузьколистий), S. subsecundum (Сфагнум однобокий), S. fimbriatum (Сфагнум бахромчастий), S. girardii (Сфагнум береговий), S. cuspidatum (сфагнум загострений), Calliergon giganteum (Красивомох гігантський), Drepanocladus evolvens (дрепаноклад відгорнений), Scorpidium scorpioides (Скорпідій скорпіоноподібний), Campylopus stellatus (кампилюм зірчастий), Aneura pinguis (Безжилка жирна), Ophrys insectifera (Комашник мухоносний), Orchis palustris (Плодоріжка болотна), Cladium mariscus (Меч-трава болотна).					
D5.2	Наземні угруповання високих видів Carex, Cladium та Cyperus, скупчення, зазвичай маловидові та часто монодомінантні, на заблочених ґрунтах. Ці види також ростуть в складі каймової рослинності	Magnocaricion elatae, Caricium Rumicium hydrolopathi.	Ostericum palustre (Дягель болотяний), Carex acuta (Осока гостра), Carex acutiformis (Осока гостровидна), Carex arthropinquata (Осока зближена), Carex elata (Осока висока), Carex lasiocarpa (Осока пухнастоплода), Carex paniculata (Осока волотиста), Cladium mariscus (Меч-трава болотна), Schoenus nigricans (Сажник чорнуватий).	7210 Карбонатні низинні болота з Cladium mariscus та з видами Caricion davallianae		+	+	+

	Оселища	Рослинні угруповання	Види	Додаток I Оселищної Директиви ЄС	UA0000153	UA0000163	UA0000333	UA0000164
	біля водойм (С3.2).							
Е Трав'яні угруповання та угіддя з домінуванням різнотрав'я, мохів або лишайників								
E1.11	Євро-сибірські угруповання на уламках скель	Alyssoidis-Sedion, Hyperico perforati-Scleranthion perennis, Sedo albiVeronicion dillen	Alyssum calycinum, Arabis auriculata, Cerastium spp., Hornungia petraea, Jovibarba spp., Saxifraga tridactylites, Sedum spp., Sempervivum spp., Teucrium botrys	6110: Наскельні карбонатні або базифільні трав'яні угруповання Alyssoidis-Sedion albi.			+	
E1.2	Багаторічні трав'яні кальцифітні угруповання та степи	Brachypodieta lia pinnati, Festucetalia valesiacaе, Stipo pulcherrimae-Festucetalia pallentis	Cypripedium calceolus, Dracocephalum austriacum, Jurinea cyanooides, Pulsatilla patens, Thesium ebracteatum, Allium savranicum, Bellevalia sarmatica, Elytrigia stipifolia, Stipa dasyphylla, Stipa pulcherrima, Stipa zalesskii, Fritillaria rithenica, Adonis wolgensis, Bulbocodium versicolor, Crambe grandiflora, Paeonia tenuifolia, Tulipa schrenkii, Rosa donetzica	6190 Наскельні паннонські трав'яні угруповання (Stipo-Festucetalia pallentis). 6210 Напівприродні ксерофітні трав'яні угруповання й чагарникові фації на вапнякових субстратах (Festuco-Brometalia) (*оселища, важливі для орхідних). 6240 Субпаннонські лучні степи та остепнені луки. 6250 Паннонські лучні степи та остепнені луки на лесах. 6260 Паннонські піщані степи. 62С0 Понтічно-			+	

	Оселища	Рослинні угруповання	Види	Додаток I Оселищної Директиви ЄС	UA0000153	UA0000163	UA0000333	UA0000164
				сарматські степи				
E1.71	Угруповання <i>Nardus stricta</i>	<i>Viola caninae</i> .	<i>Nardus stricta</i> (Біловустиснений), <i>Festuca rubra</i> (Костриця червона), <i>Agrostis capillaris</i> (Мітлиця тонка), <i>Avenella flexuosa</i> (Щучник звивистий), <i>Helictotrichon versicolor</i> (Вівсюнець різнобарвний), <i>Polygala vulgaris</i> (Китятки звичайні). E1.712 <i>Arnica montana</i> (Арніка гірська), <i>Campanula rotundifolia</i> (Дзвоники круглолисті), <i>Carex panicea</i> (Осока просовидна), <i>Thymus pulegioides</i> (Чебрець блошиний). E1.713 <i>Calluna vulgaris</i> (Верес звичайний), <i>Sieglingia decumbens</i> (Зиглінгія лежача).	6230 Багатовидові луки з <i>Nardus</i> на силікатних субстратах гірських (та передгірних) регіонів континентальної Європи			+	
E1.9	Незімкнені несерцеземноморські сухі кислі та нейтральні трав'яні угруповання, у тому числі континентальні і трав'яні угруповання на дюнах	<i>Armeria elongatae</i> , <i>Corynephorion canescentis</i> , <i>Hyperico perforati</i> - <i>Scleranthion perennis</i> , <i>Koelerion glaucae</i> , <i>Sedum albi-Veronicion dillenii</i> , <i>Sileno conicae-Cerastion semidecandrum</i>	E1.91: <i>Aira caryophyllea</i> (<i>Айра гвоздична</i>), <i>Vulpia bromoides</i> (<i>Вульпія бромусовидна</i>), <i>Vulpia myuros</i> (<i>Вульпія мишохвоста</i>), <i>Filago arvensis</i> (<i>Жабник польовий</i>), <i>Filago minima</i> (<i>Жабник малий</i>), <i>Filago vulgaris</i> (<i>Жабник германський</i>), <i>Spergula morisonii</i> (<i>Шпергель Морісона</i>), <i>Myosotis discolor</i> (<i>Незабудка різнобарвна</i>), <i>Myosotis micrantha</i> (<i>Незабудка дрібноквіткова</i>), <i>Ornithopus perpusillus</i> (<i>Сераделла маленька</i>), <i>Trifolium striatum</i> (<i>Конюшина смугаста</i>), <i>Trifolium arvense</i> (<i>Конюшина польова</i>), <i>Trifolium dubium</i> (<i>Конюшина сумнівна</i>), <i>Trifolium campestre</i> (<i>Конюшина рівнинна</i>). E1.92: <i>Agrostis capillaris</i> (<i>Мітлиця тонка</i>), <i>Agrostis vinealis</i> (<i>Мітлиця виноградникова</i>), <i>Poa angustifolia</i> (<i>Тонконіг вузьколистий</i>), <i>Anthoxanthum odoratum</i> (<i>Пахуча трава</i>)	2330 Континентальні дюни з незімкненими угрупованнями з <i>Corynephorus</i> та <i>Agrostis</i> . 2340 Паннонські континентальні дюни.			+	

	Оселища	Рослинні угруповання	Види	Додаток I Оселищної Директиви ЄС	UA0000153	UA0000163	UA0000333	UA0000164
			звичайна), <i>Corynephorus canescens</i> (Булавоносець сіруватий), <i>Calamagrostis epigejos</i> (Куничник наземний). E1.93: <i>Corynephorus canescens</i> (Булавоносець сіруватий), деколи <i>Leymus arenarius</i> (Колосняк піщаний). E1.94: <i>Corynephorus canescens</i> (Булавоносець сіруватий), <i>Spergula morisonii</i> (Шпергель весняний), <i>Teesdalia nudicaulis</i> (Голостеблиця піскова) та килимки куцистих лишайників (<i>Cladonia</i> (Кладонія), <i>Cetraria</i> (Ісландський лишайник)). E1.99: <i>Corynephorus canescens</i> (Булавоносець сіруватий), <i>Koeleria glauca</i> (Келерія сиза), <i>Thymus serpyllum</i> (Чебрець повзучий) та мох <i>Ceratodon purpureus</i> (Цератодон пурпуровий).					
E2.2	Рівнинні та низькогірні сінокосні луки	<i>Arrhenatherion elatioris</i> , <i>Calthion palustris</i> , <i>Cynosurion cristati</i> , <i>Deschampsion cespitosae</i> , <i>Molinion caeruleae</i>	Заплава річки Кормин	Рівнинні та низькогірні сінокосні луки			+	
E3.4	Мокрі або вологі евтрофні і мезотрофні луки	<i>Calthion palustris</i> , <i>Deschampsion cespitosae</i> , <i>Molinion caeruleae</i> , <i>Arrhenatherion elatioris</i> , <i>Filipendulion ulmariae</i> .	E3.42: <i>Juncus acutiflorus</i> (Ситник загостренопелюстковий). E3.43: <i>Deschampsia cespitosa</i> (Щучник дернистий), <i>Cnidium dubium</i> (Стожильник сумнівний), <i>Viola persicifolia</i> (Фіалка персиколиста), <i>Allium angulosum</i> (Цибуля гранчаста), <i>Iris sibirica</i> (Ірис сибірський), <i>Oenanthe silaifolia</i> (Омег морквінниковий), <i>Gratiola officinalis</i> (Авран лікарський), <i>Juncus atratus</i> (Ситник чорний), <i>Leucosium aestivum</i> (Білоцвіт	Підтип E3.43 = 6440 Заплавні луки річкових долин <i>Cnidium dubii</i> (<i>Deschampsion cespitosae</i>)	+		+	

	Оселища	Рослинні угруповання	Види	Додаток I Оселищної Директиви ЄС	UA0000153	UA0000163	UA0000333	UA0000164
			літній), <i>Lythrum virgatum</i> (Плакун прутяний). E3.44: <i>Juncus effusus</i> (Ситник розлогий), <i>Juncus conglomeratus</i> (Ситник купчастий), <i>Juncus inflexus</i> (Ситник сизий), <i>Juncus compressus</i> (Ситник стиснутий), <i>Juncus tenuis</i> (Ситник тонкий), <i>Carex hirta</i> (Осока шорстковолосиста), <i>Festuca arundinacea</i> (Костриця очеретяна), <i>Alopecurus geniculatus</i> (Китник колінчастий), <i>Rumex crispus</i> (Щавель кучерявий), <i>Mentha longifolia</i> (М'ята довголиста), <i>Mentha pulegium</i> (М'ята блошина), <i>Potentilla anserina</i> (Перстач гусячий), <i>Potentilla reptans</i> (Перстач повзучий), <i>Ranunculus repens</i> (Жовтець повзучий). E3.46: <i>Cirsium canum</i> (Осот сирій), <i>Alopecurus pratensis</i> (Китник лучний), <i>Festuca pratensis</i> (Костриця лучна), <i>Deschampsia cespitosa</i> (Щучник дернистий), <i>Polygonum bistorta</i> (Гірчак зміїний), <i>Angelica sylvestris</i> (Дудник лісовий), <i>Scirpus sylvaticus</i> (Комиш лісовий), <i>Caltha palustris</i> (Калюжниця болотяна), <i>Valeriana simplicifolia</i> (Валеріана цілолиста), <i>Ligularia bicovinensis</i> (Язичник буковинський), <i>Telekia speciosa</i> (Крем'яник гарний).					
F Пустища, чагарники і тундра								
F4 Температні чагарничкові пустища								
F3.247	Понтично-сарматські листопадні чагарникові зарості	Prunion fruticosae	<i>Prunus spinosa</i> , <i>Crataegus monogyna</i> , <i>Caragana frutex</i> , <i>Spiraea crenata</i> , <i>Amygdalus nana</i> , <i>Jasminum fruticans</i> , <i>Paliurus spina-christi</i> , <i>Rhamnus cathartica</i> , <i>Asparagus verticillatus</i> , <i>Asphodeline lutea</i> , <i>Bromopsis inermis</i> , <i>Kochia prostrata</i> , <i>Medicago minima</i> ,	40C0 Понтично-сарматські листопадні чагарникові зарості.			+	

	Оселища	Рослинні угруповання	Види	Додаток I Оселищної Директиви ЄС	UA0000153	UA0000163	UA0000333	UA0000164
			<i>Orlaya grandiflora</i> , <i>Ornithogalum amphibolum</i> , <i>Paeonia tenuifolia</i> , <i>Veronica jacquini</i> .					
F9.1	Прирічкові чагарники	<i>Epilobion fleischeri</i> , <i>Salicion albae</i> , <i>Salicion triandrae</i> , <i>Salicion eleagnodaphnoidis</i> , <i>Salicetalia purpureae</i> .	<i>Salix pentandra</i> (Верба п'ятитичинкова), <i>Salix elaeagnos</i> (Верба сива), <i>Frangula alnus</i> (Крушина ламка), <i>Hippophaë rhamnoides</i> (Обліпиха звичайна), <i>Muricaria germanica</i> (Мірикарія німецька).	3230 Альпійські ріки та їхня прибережна деревно-чагарникова рослинність з <i>Muricaria germanica</i> . 3240 Альпійські ріки та їхня прибережна деревно-чагарникова рослинність з <i>Salix elaeagnos</i> .	+		+	
G1 Широколистяні листопадні ліси								
G1.11	Прирічкові вербові ліси	<i>Salicetea purpureae</i> , <i>Salicion albae</i>	<i>Aster novi-belgii</i> , <i>Impatiens glandulifera</i> , <i>Lycopus europaeus</i> , <i>Lysimachia vulgaris</i> , <i>Phalaroides arundinacea</i> , <i>Populus alba</i> , <i>Populus nigra</i> , <i>Salix sp.</i> , <i>Urtica dioica</i>	3240 Альпійські ріки та їхня прибережна деревно-чагарникова рослинність з <i>Salix elaeagnos</i> . 91E0 Заплавні ліси з <i>Alnus glutinosa</i> та <i>Fraxinus excelsior</i> (<i>Alno-Padion</i> , <i>Alnion incanae</i> , <i>Salicion albae</i>). 92A0 Галерейні ліси з <i>Salix alba</i> та <i>Populus alba</i> .	+		+	
G1.21	Прирічкові ясеневовільхові ліси зі змінним зволоженням	<i>Alnion incanae</i> , <i>Carpinion betuli</i> .	<i>Fraxinus excelsior</i> , <i>Alnus glutinosa</i> , <i>Alnus incana</i> . G1.211: <i>Carex remota</i> , <i>Carex pendula</i> , <i>Carex strigosa</i> , <i>Equisetum telmateia</i> , <i>Rumex sanguineus</i> , <i>Lysimachia nemorum</i> , <i>Cardamine amara</i> , <i>Chrysosplenium alternifolium</i> ,	Включено до 91E0 Заплавні ліси з <i>Alnus glutinosa</i> та <i>Fraxinus excelsior</i> (<i>Alno-Padion</i> , <i>Alnion</i>	+			+

	Оселища	Рослинні угруповання	Види	Додаток I Оселищної Директиви ЄС	UA0000153	UA0000163	UA0000333	UA0000164
			Impatiens noli-tangere, Ribes rubrum. G1.212: Ribes rubrum, Grossularia uva-crispa, Stellaria nemorum, Aconitum vulparia, Allium ursinum, Geum rivale, Athyrium filix-femina, Dryopteris carthusiana, Matteuccia struthiopteris, Ranunculus platanifolius, Urtica dioica, Ficaria verna, Primula elatior, Lamium galeobdolon, Filipendula ulmaria, Luzula sylvatica. Chaerophyllum hirsutum, Crepis paludosa, Aegopodium podagraria, Astrantia major, Aruncus dioicus, Carex remota, Carex brizoides, Equisetum telmateia.	incanae, Salicion albae				
G1.51	Березові ліси зі сфагновими мохами	Betulion pubescentis	Betula pubescens, Empetrum nigrum, Eriophorum vaginatum, Molinia caerulea, Sphagnum fallax, Sphagnum magellanicum, Trientalis europaea, Vaccinium sp. Salix lapponum, Salix myrtilloides, Scheuchzeria palustris.	91D0 Оліготрофні та мезотрофні заболочені ліси.		+	+	
G1.7	Термофільні листопадні ліси	Aceri tatarici-Quercion, Agrostio-Quercion petraeae, Jasmino-Juniperion excelsae, Quercion pubescenti-petraeae	G1.7C2: Carpinus orientalis, Fraxinus ornus, Cotinus coggygia, Piptatherum holciforme, Paeonia peregrina, Cornus mas, Quercus pubescens. G1.7C4: Tilia tomentosa, Tilia platyphyllos, Fraxinus excelsior, Brachypodium pinnatum, Galium album, Cruciata glabra, Digitalis grandiflora, Erysimum odoratum, Sisymbrium strictissimum, Aconitum anthora, Carduus collinus, Waldsteinia geoides, Melica altissima, Carex brevicollis. G1.7C6: Fraxinus angustifolia, Fraxinus ornus, Swida	91B0 Термофільні ліси з Fraxinus angustifolia. 91H0 Паннонські ліси із Quercus pubescens. 91I0 Євро-сибірські степові діброви. 91M0 Паннонсько-балканські ліси з австрійського та скельного дубів		+	+	

	Оселища	Рослинні угруповання	Види	Додаток І Оселищної Директиви ЄС	UA0000153	UA0000163	UA0000333	UA0000164
			sanguinea, Tilia platyphyllos, Tilia tomentosa, Ulmus minor, Carpinus orientalis. G1.7C7: Juniperus communis, Ligustrum vulgare, Rhamnus cathartica, Crataegus monogyna, Prunus spinosa, Cerasus mahaleb, Rubus caesius, Euonymus verrucosa, Berberis vulgaris. G1.7C8: Tilia spp., Fraxinus spp., Quercus spp., Carpinus spp., Acer spp., Sorbus spp., Populus spp					
G1.8	Ацидофільні ліси з домінуванням Quercus	Agrostio-Quercion petraeae, Quercion petraeae	Quercus robur, Quercus petraea, Avenella flexuosa, Vaccinium myrtillus, Pteridium aquilinum, Holcus mollis, Maianthemum bifolium, Convallaria majalis, Hieracium sabaudum, Luzula pilosa, мохи Polytrichum formosum, Leucobryum glaucum	G1.81 та G1.84 = 9190 Старовікові ацидофільні дубові ліси з Quercus robur на піщаних рівнинах	+			
G1.A1	Дубово-ясенево-грабові ліси на евтрофних і мезотрофних ґрунтах	Carpinion betuli.	Carpinus betulus, Quercus robur, Quercus petraea, Chamaecytisus wulffi, Juniperus foetidissima, Juniperus excelsa, Cotinus coggygia. G1.A16: Quercus cerris, Sorbus torminalis, Acer campestre, Ligustrum vulgare, Cornus mas, Ulmus minor, Rhamnus cathartica, Viola mirabilis, Viola alba, Viola suavis, Primula veris, Polygonatum hirtum, Polygonatum multiflorum, Polygonatum odoratum, Pulmonaria mollis, Chamaecytisus supinus, Convallaria majalis, Carex montana, Carex umbrosa, Carex michelii, Festuca heterophylla, Melica uniflora, Poa nemoralis. G1.A1B: Carex	G1.A161 = 9170 Дубово-грабові ліси Galio-Carpinetum. G1.A1B, G1.A166, G1.A167 = 91G0 Паннонські ліси з Quercus petraea і Carpinus betulus.	+	+	+	+

	Оселища	Рослинні угруповання	Види	Додаток І Оселищної Директиви ЄС	UA0000153	UA0000163	UA0000333	UA0000164
			brizoides, Anemone nemorosa, Corydalis solida, Galanthus nivalis, Gagea spathacea, Gagea lutea, Gladiolus imbricatus, Erythronium dens-canis, Helleborus dumetorum, Adoxa moschatellina, Anemone ranunculoides, Ficaria verna, Leucojum vernum. G1.A1C: Tilia tomentosa, Pyrus elaeagnifolia, Acer stevenii, Lonicera caprifolium, Cotinus coggygria, Stellaria holostea, Carex pilosa, Galium intermedium, Festuca heterophylla, Ranunculus auricomus, Aposeris foetida.					
H3.1	Кислі силікатні континентальні кліфи	Androsacion vandellii, Asplenion septentrionalis, Hypno-Polypodium vulgare, Silenion lichenfeldianae	H3.11: Rumex acetosella, Aurinia saxatilis, Polypodium vulgare, Woodsia ilvensis, Primula minima.	8220 Силікатні скелясті схили з хазмофітною рослинністю			+	

Угруповання Смарагдової мережі для UA 0000163 Буго-Деснянський площею 19070,0 га, UA 0000153 Жхарський площею 5644,0 га та UA 0000333 Southern Bug and Snyvoda valleys площею 45099,26 га, UA0000164 Сестринівська дача площею 924,0 га, що межують з лісгоспом, включаючи його частину, включають C1.222 Вільноплаваючі скупчення *Hydrocharis morsus-ranae*, C1.224 Вільноплаваючі колонії *Utricularia australis* та *Utricularia vulgaris*, C1.225 Вільноплаваючі килимки *Salvinia natans*, C1.226 Вільноплаваючі угруповання *Aldrovanda vesiculosa*, C1.3411 Угруповання водяних жовтеців на мілководдях, C1.3413 Зарості *Hottonia palustris* на мілководдях, 2.18 Ацидофільна оліготрофна рослинність струмків, 2.28 Евтрофна рослинність швидких водотоків, C2.33

Мезотрофна рослинність повільно текучих водотоків, С 2.34 Евтрофна рослинність повільно текучих річок, D2.3 Перехідні трясовини та сплавини, D5.2 Наземні угруповання високих видів Carex, Cladium та Cyperus, скупчення, зазвичай маловидові та часто монодомінантні, на заблочених ґрунтах, E1.11 Євро-сибірські угруповання на уламках скель, E1.2 Багаторічні трав'яні кальцифітні угруповання та степи, E1.71 Угруповання Nardus stricta, E1.9 Незімкнені несередземноморські сухі кислі та нейтральні трав'яні угруповання, у тому числі континентальні трав'яні угруповання на дюнах, E2.2 Рівнинні та низькогірні сінокосні луки, E3.4 Мокрі або вологі евтрофні і мезотрофні луки, F3.247 Понтично-сарматські листопадні чагарникові зарості, F9.1 Прирічкові чагарники, G1.12 Борео-альпійські прирічкові галереї, G1.21 Прирічкові ясеневі-вільхові ліси зі змінним зволоженням, G1.51 Березові ліси зі сфагновими мохами, G1.7 Термофільні листопадні ліси, G1.8 Ацидофільні ліси з домінуванням Quercus, G1.A1 Дубово-ясеневі-грабові ліси на евтрофних і мезотрофних ґрунтах, H3.1 Кислі силікатні континентальні кліфи.

Отже, Природні оселища (біотопи) Бернської Конвенції (Додаток I Резолюції 4 (1996) Бернської Конвенції) займають незначні площі, розташовані переважно в межах водних об'єктів, заболочених територіях, лучних ділянках, де рубки не проводяться.

Угруповання G1.12 Борео-альпійські прирічкові галереї, G1.21 Прирічкові ясеневі-вільхові ліси зі змінним зволоженням, G1.51 Березові ліси зі сфагновими мохами, G1.7 Термофільні листопадні ліси, G1.8 Ацидофільні ліси з домінуванням Quercus, G1.A1 Дубово-ясеневі-грабові ліси на евтрофних і мезотрофних ґрунтах включають характерні для регіону лісові угруповання.

Відповідно до частини 5 статті 12 Закону України «Про Червону книгу України», не допускається оприлюднення відомостей про точне місце перебування (зростання) об'єктів Червоної книги України та інших відомостей про них, якщо це може призвести до погіршення умов охорони та відтворення цих об'єктів. З цих позицій, інформація про місця перебування тварин Червоної книги, що є об'єктами незаконного полювання або торгівлі, або про місця зростання рослин Червоної книги України, що є об'єктами незаконного вилучення з природи для комерційних чи утилітарних цілей, є конфіденційною. До зазначеної інформації застосовується

частина 8 статті 4 Закону «Про оцінку впливу на довкілля» та частини 9 і 18 «Порядку передачі документації для надання висновку з оцінки впливу на довкілля та фінансування оцінки впливу на довкілля» (постанова Кабінету Міністрів України від 13 грудня 2017 р. № 1026).

3.2. Природні оселища (біотопи) Бернської Конвенції

Під час дослідження рослинного покриву Філії «Вінницьке лісове господарство» ДП «Ліси України» виявлено 9 природних оселища (біотопи) Бернської Конвенції (Додаток I Резолюції 4 (1996) Бернської Конвенції) (табл. 3.2.).

Таблиця 3.2.

Природні оселища (біотопи) Бернської Конвенції (Додаток I Резолюції 4 (1996) Бернської Конвенції)

	Оселища	Рослинні угруповання	Лісництво	Квартал виділ	площа	пзф
C2. Поверхневі текучі води						
C2.33	Мезотрофна рослинність повільно текучих водотоків	Batrachion fluitantis, Nymphaeion albae, Potamogetonion	Прибузьке Прибузьке			
D Трясовини, верхові та низинні болота						
D5 Осоки та зарості очерету, переважно без застою води						
D2.3	Перехідні трясовини та сплавини	Caricion fuscae, Sphagno-Caricion canescentis.	Пеньківське Іванівське Іванівське			
E Трав'яні угруповання та угіддя з домінуванням різнотрав'я, мохів або лишайників						
E2.2	Рівнинні та низькогірні сінокосні луки	Arrhenatherion elatioris, Calthion palustris, Cynosurion cristati, Deschampsion cespitosae,	Широкогребельське			

	Оселища	Рослинні угруповання	Лісництво	Квартал виділ	площа	пзф
		Molinion caeruleae				
E3.4	Мокрі або вологі евтрофні і мезотрофні луки	Calthion palustris, Deschampsion cespitosae, Molinion caeruleae, Arrhenatherion elatioris, Filipendulion ulmariae.	Іванівське			
G1 Широколистяні листопадні ліси						
G1.21	Прирічкові ясеневовільхові ліси зі змінним зволоженням		Іванівське Іванівське			
G1.6	Букові ліси	Fagion sylvaticae, Dentario quinquefoliae-Fagion, Fagion orientalis, Luzulo-Fagion sylvaticae	Якушинецьке Вороновицьке			
G1.7	Термофільні і листопадні ліси	Aceri tatarici-Quercion, Agrostio-Quercion petraeae, Jasmino-Juniperion excelsae, Quercion pubescenti-petraeae	Бруслинівське Голодьківське Тиврівське Пеньківське			
G1.8	Ацидофільні ліси з	Agrostio-Quercion	Широкогребельське Березнянське			

	Оселища	Рослинні угруповання	Лісництво	Квартал виділ	площа	пзф
	домінуванням Quercus	petraeae, Quercion petraeae	Березнянське Михайлівське Михайлівське Михайлівське Бруслинівське			
G1.A1	Дубово-ясенево-грабові ліси на евтрофних і мезотрофних ґрунтах	Carpinion betuli.	Прибузьке Прибузьке Прибузьке Прибузьке Вороновицьке Вороновицьке Вороновицьке Вороновицьке Вороновицьке Тиврівське Тиврівське Гніванське Гніванське Гніванське Гніванське Іванівське Іванівське Калинівське Калинівське Якушинецьке Якушинецьке Якушинецьке Якушинецьке Якушинецьке Михайлівське Михайлівське Вінницьке Вінницьке Вінницьке Вінницьке Вінницьке Вінницьке Вінницьке Вінницьке Шендерівське Шендерівське			

	Оселища	Рослинні угруповання	Лісництво	Квартал виділ	площа	пзф
			Шендерівське Медвідське Чорноліське Чорноліське Демидівське Демидівське Демидівське Козятинське Козятинське Козятинське Черепашинецьке Черепашинецьке Березнянське Березнянське Хмільницьке Хмільницьке Хмільницьке Широкогребельське Широкогребельське Широкогребельське Голодьківське Голодьківське Уладівське Уладівське Бруслинівське Бруслинівське Літинське Літинське Літинське Пеньківське Пеньківське			

Квартально-видільний перелік надається у звіті з конфіденційною інформацією.

Під час дослідження рослинного покриву Філії «Вінницьке лісове господарство» ДП «Ліси України» виявлено 9 природних оселищ (біотопи) Бернської Конвенції (Додаток I Резолюції 4 (1996) Бернської Конвенції): С2.33 Мезотрофна рослинність повільно текучих водотоків, Е2.2 Рівнинні та низькогірні

сінокосні луки, E3.4 Мокрі або вологі евтрофні і мезотрофні луки, D2.3 Перехідні трясовини та сплавини, G1.21 Прирічкові ясеневі-вільхові ліси зі змінним зволоженням, G1.6 Букові ліси, G1.7 Термофільні листопадні ліси, G1.8 Ацидофільні ліси з домінуванням *Quercus*, G1.A1 Дубово-ясеневі-грабові ліси на евтрофних і мезотрофних ґрунтах.

Отже, Природні оселища (біотопи) Бернської Конвенції (Додаток I Резолюції 4 (1996) Бернської Конвенції) в межах лісгоспу включають характерні для регіону узлісся, луки та лісові угруповання: G1.21 Прирічкові ясеневі-вільхові ліси зі змінним зволоженням, G1.6 Букові ліси, G1.7 Термофільні листопадні ліси, G1.8 Ацидофільні ліси з домінуванням *Quercus*, G1.A1 Дубово-ясеневі-грабові ліси на евтрофних і мезотрофних ґрунтах.

У таблиці 3.2. включено природні оселища, що за характерними особливостями відносяться до найцінніших насаджень в межах лісгоспу.

Планова діяльність у насадженнях, що за характерними особливостями відносяться до Природних оселищ Бернської Конвенції буде проводитись відповідно до Закону про території Смарагдової мережі після його ухвалення.

Перелік видів, що охороняються UA 0000163 Буго-Деснянський площею 19070,0 га, UA 0000153 Жхарський площею 5644,0 га та UA 0000333 Southern Bug and Snyvoda valleys площею 45099,26 га, UA0000164 Сестринівська дача площею 924,0 га, що межують з лісгоспом, включаючи його частину, охарактеризовані в таблиці 3.3.

Таблиця 3.3.

Перелік видів Резолюції №6 Бернської Конвенції об'єктів Смарагдової мережі

Група	Код	Назва виду	0000333	0000153	0000163	0000164
P	1939	<i>Agrimonia pilosa</i>	Парило волосисте			+
B	A229	<i>Alcedo atthis</i>	Рибалочка блаитний	+	+	+
P	1516	<i>Aldrovanda vesiculosa</i>	Альдрованда пухирчаста		+	+
P	1617	<i>Angelica palustris</i>	Дягель болотяний			+
B	A089	<i>Aquila pomarina</i>	Підорлик малий		+	+
B	A029	<i>Ardea purpurea</i>	Чапля руда		+	

Гр уп а	Код	Назва виду		0000333	0000153	0000163	0000164
F	1130	<i>Aspius aspius</i>	Білизна звичайна			+	
M	2647	<i>Bison bonasus</i>	Зубр	+			
A	1188	<i>Bombina bombina</i>	Кумка червоночерева	+	+	+	+
I	4011	<i>Bolbelasmus unicornis</i>	Больбелязм однорогий		+	+	
B	A215	<i>Botaurus Stellaris</i>	Бугай		+	+	
I	1078	<i>Callimorpha quadripunctaria</i>	Ведмедиця Гера			+	
B	A224	<i>Caprimulgus europaeus</i>	Дрімлюга		+		
M	1352	<i>Canis lupus</i>	Вовк			+	+
B	A027	<i>Casmerodius albus</i>	Чепура велика		+	+	
M	1337	<i>Castor fiber</i>	Бобер		+	+	+
I	4028	<i>Catopta thrips</i>	Червиця трипс		+		
I	1088	<i>Cerambyx cerdo</i>	Вусач дубовий великий західний			+	
B	A198	<i>Chlidonias leucopterus</i>	Крячок білокрилий		+		
B	A197	<i>Chlidonias niger</i>	Крячок чорний		+	+	
B	A031	<i>Ciconia ciconia</i>	Лелека білий	+			
B	A030	<i>Ciconia nigra</i>	Лелека чорний	+	+		
B	A080	<i>Circaetus gallicus</i>	Зміїд		+		
B	A081	<i>Circus aeruginosus</i>	Лунь очеретяний		+	+	+
B	A084	<i>Circus pygargus</i>	Лунь лучний		+	+	
F	1149	<i>Cobitis taenia</i>	Щипавка звичайна		+	+	
B	A236	<i>Crex crex</i>	Деркач		+	+	+
P	1902	<i>Cyripedium calceolus</i>	Зозулині черевички справжні				+
B	A238	<i>Dendrocopos medius</i>	Дятел середній		+	+	+
B	A239	<i>Dendrocopos leucotos</i>	Дятел білоспинний			+	
B	A429	<i>Dendrocopos syriacus</i>	Дятел сирійський		+	+	+
B	A236	<i>Dryocopus martius</i>	Жовна чорна		+	+	
B	A027	<i>Egretta alba</i>	Чепура велика	+			
B	A026	<i>Egretta garzetta</i>	Чепура мала		+	+	
R	1220	<i>Emys orbicularis</i>	Болотна черепаха європейська	+	+	+	+
P	4097	<i>Iris aphylla ssp. hungarica</i>	Півники угорські	+			
B	2484	<i>Falco columbarius</i>	Підсоколик малий			+	
B	A103	<i>Falco peregrinus</i>	Сапсан		+		
B	A321	<i>Ficedula albicollis</i>	Мухоловка білошия		+	+	+
B	A127	<i>Grus grus</i>	Журавель сирій		+		

Гр уп а	Код	Назва виду	0000333	0000153	0000163	0000164
В	A075	Haliaeetus albicilla	Орлан-білохвіст	+		
В	A092	Hieraetus pennatus	Орел-карлик	+		
В	A022	Ixobrychus minutus	Бугайчик	+	+	
В	A092	Lanius collurio	Сорокопуд терновий	+	+	+
В	A339	Lanius minor	Сорокопуд чорнолобий		+	
І	4036	Leptidea morsei	Білюшок Морзе		+	
І	1083	Lucanus cervus	Жук-олень			+
В	A246	Lullula arborea	Жайворонок лісовий			
В	A272	Luscinia svecica	Синьошийка	+	+	+
М	1355	Lutra lutra	Видра річкова	+	+	+
І	1060	Lycaena dispar	Червінець непарний	+		+
Р	1428	Marsilea quadrifolia	Чотирилистка водяна	+		
В	A246	Milvus migrans	Шуліка чорний		+	+
Ф	1145	Misgurnus fossilis	В'юн звичайний			+
В	A073	Pernis apivorus	Осоїд		+	+
В	A234	Picus canus	Жовна чорна		+	+
В	A151	Philomachus pugnax	Брижач		+	
В	A120	Porzana parva	Погонич малий		+	+
В	A234	Porzana porzana	Погонич звичайний		+	+
Ф	1134	Rhodeus sericeus amarus	Гірчак європейський		+	+
Ф	5339	Rhodeus amarus	Гірчак європейський	+		
В	A193	Sterna hirundo	Крячок річковий	+	+	+

Група А – Земноводні, В – Птахи, F – Риби, І – Безхребетні, М – Ссавці, Р – Рослини, R – Рептилії.

3.3. Угрупування Зеленої книги

В результаті досліджень було описано 6 угруповань Зеленої книги, що займають незначні площі (табл. 3.4.).

Таблиця 3.4

Угрупування Зеленої книги

Назва рослинного угруповання (рослинної асоціації або рослинної формації)	Лісництво	Квартал, виділ
Угрупування звичайнодубових лісів з домінуванням у травостой барвінку малого Querceta roboris з домінуванням Vinca minor	Літинське Іванівське Черепашинське	

Назва рослинного угруповання (рослинної асоціації або рослинної формації)	Лісництво	Квартал, виділ
	Михайлівське Якушинецьке Демидівське Медвідське Березнянське	
Угруповання звичайнодубових лісів з домінуванням у травостої цибулі ведмежої <i>Querceta roboris</i> з домінуванням <i>Allium ursinum</i>	Демидівське Шендерівське	
Угруповання лісовобуково–звичайнодубових лісів та звичайнограбово–лісовобуково–звичайнодубових лісів <i>Fageto (sylvaticae)–Querceta (roboris)</i> , <i>Carpineto (betuli)–Fageto (sylvaticae)–Querceta (roboris)</i>	Якушинецьке Вороновицьке	
Угруповання лісовобукових лісів з домінуванням у трав'яно-чагарничковому ярусі барвінку малого <i>Fageta sylvaticae</i> з домінуванням <i>Vinca minor</i>	Якушинецьке	
Угруповання лісовобукових лісів з домінуванням у травостої цибулі ведмежої <i>Fageta sylvaticae</i> з домінуванням <i>Allium ursinum</i>	Вороновицьке	

Квартально-видільний перелік надається у звіті з конфіденційною інформацією.

В результаті досліджень було описано угруповання Зеленої книги: Угруповання звичайнодубових лісів з домінуванням у травостої барвінку малого *Querceta roboris* з домінуванням *Vinca minor*, Угруповання звичайнодубових лісів з домінуванням у травостої цибулі ведмежої *Querceta roboris* з домінуванням *Allium ursinum*, Угруповання лісовобуково–звичайнодубових лісів та звичайнограбово–лісовобуково–звичайнодубових лісів *Fageto (sylvaticae)–Querceta (roboris)*, *Carpineto (betuli)–Fageto (sylvaticae)–Querceta (roboris)*, Угруповання лісовобукових лісів з домінуванням у трав'яно-чагарничковому ярусі барвінку малого *Fageta sylvaticae* з домінуванням *Vinca minor*, Угруповання лісовобукових лісів з домінуванням у травостої цибулі ведмежої *Fageta sylvaticae* з домінуванням *Allium ursinum*.

3.4. Раритетні види флори

Оснoву списку рідкісних видів природної флори Філії «Вінницьке лісове господарство» ДП «Ліси України» склали види, внесені в «Червону книгу України» та види, що є домінантами угруповань, внесених у «Зелену книги України», до додатків: «Конвенції про збереження дикої фауни і флори та природних середовищ у Європі», «Конвенції про міжнародну торгівлю видами дикої фауни і флори, які перебувають під загрозою зникнення» та в інші міжнародні списки рідкісних рослин, у «Перелік рідкісних і таких, що перебувають під загрозою зникнення, видів рослин на території Вінницької області» (табл.3.5).

Таблиця 3.5

Види рослин, що занесені до Червоної книги України, регіональних „червоних” списків, додатків міжнародних конвенцій, Європейського Червоного списку видів тварин і рослин, що знаходяться під загрозою зникнення у світовому масштабі

Вид	Червона книга	Регіональний червоний список	Бернська конвенція,	СІТЕС, додаток	Європ. червоний список, категорія
Цибуля ведмежа	<i>Allium ursinum L.</i>	+			
Гніздівка звичайна	<i>Neottia nidus-avis (L.) Rich.</i>	+		+	
Любка дволиста	<i>Platanthera bifolia (L.) Rich</i>	+		+	
Коручка	<i>Epipactis helleborine (L.)</i>	+		+	
Коручка пурпурова	<i>Epipactis purpurata Smith</i>	+		+	
Підсніжник	<i>Galanthus nivalis (L.)</i>	+		+	
Первоцвіт весняний	<i>Primula veris</i>		+		
Конвалія звичайна	<i>Convallaria majalis</i>		+		
Кадило сарматське	<i>Melitlis sarmatica</i>		+		
Підлісник	<i>Sanicula europaea</i>		+		
Плющ звичайний	<i>Hedera helix</i>		+		
Під'ялинник	<i>Hypopitis monotropa</i>		+		

Вид		Червона книга	Регіональний червоний список	Бернська конвенція,	СІТЕС, додаток	Європ. червоний список, категорія
Наперстянка	<i>Digitalis grandiflora</i>		+			
Всього		6	7	0	5	0

Як видно в таблиці 3.5. у Червону книгу України внесено 6 видів рослин (*Allium ursinum* L., *Neottia nidus-avis* (L.) Rich., *Platanthera bifolia* (L.) Rich, *Epipactis helleborine* (L.) Crantz, *Epipactis purpurata* Smith, *Galanthus nivalis* L.).

5 видів підлягають охороні згідно з Додатком «Конвенції про міжнародну торгівлю видами дикої фауни і флори, які перебувають під загрозою зникнення (*Neottia nidus-avis* (L.) Rich., *Platanthera bifolia* (L.) Rich, *Epipactis helleborine* (L.) Crantz, *Epipactis purpurata* Smith, *Galanthus nivalis* L.).

7 видів є регіонально-рідкісним видом для флори Вінницької області (*Primula veris*, *Convallaria majalis*, *Melitlis sarmatica*, *Sanicula europaea*, *Hedera helix*, *Hypopitys monotropa*, *Digitalis grandiflora*).

Під час дослідження в межах планової діяльності Філії «Вінницьке лісове господарство» ДП «Ліси України» складено квартално-видільний перелік раритетних видів флори, наведений в таблиці 4.3.

Таблиця 4.3

Місцезростання раритетних видів флори

Лісництво	Квартал	Виділ	Площа, га	Вік	ТЛУ	Склад	Рідкісний вид	П З Ф
Бруслинівське				56	Д2ГД	8Дз2Яз+Гз+Лпд+Клг+ Бп+Клп	<i>Neottia nidus-avis</i>	-
				63	Д2ГД	6Дз3Гз1Клг+Яз+Бп+К лп+Чш	<i>Neottia nidus-avis</i>	-
Літинське				100	Д2ГД	4Дз3Гз2Лпд1Яз+Клг	<i>Vinca minor</i>	-
				79	Д2ГД	7Дз2Гз1Лпд	<i>Vinca minor</i>	-

Лісництво	Квартал	Виділ	Площа, га	Вік	ТЛ У	Склад	Рідкісний вид	П З Ф
				103	Д2ГД	9Дз1Гз+Чш	<i>Epipactis helleborine</i> <i>Epipactis purpurata</i>	-
Іванівське				86	С3ГДС	8Сз1Дз1Ялє+Бп+Влч	<i>Vinca minor</i>	-
Широкогребельське				91	Д2ГД	7Дз2Гз1Бп	<i>Primula veris</i>	-
				84	Д2ГД	6Дз3Гз1Бха+Яз+Ялє	<i>Epipactis purpurata</i>	-
				80	Д2ГД	5Яз4Гз1Лпд+Брс+Клг+Ос	<i>Galanthus nivalis</i>	-
				85	Д2ГД	6Яз4Гз+Ос+Бп+Чш	<i>Allium ursinum</i>	-
Голодьківське				35	Д2ГД	6Гз3Бп1Яз+Клг+Лпд+Ос+Брс	<i>Epipactis purpurata</i> <i>Neottia nidus-avis</i>	-
				85	Д2ГД	4Яз6Гз+Лпд+Взш+Бп+Клг+Дз	<i>Epipactis purpurata</i>	-
				105	Д2ГД	5Лпд1Яз1Яв1Гз2Дз+Клг+Чш	<i>Neottia nidus-avis</i> <i>Epipactis purpurata</i>	-
				30	Д2ГД	5Дз4Гз1Бп+Клг+Клп+Лпд	<i>Galanthus nivalis</i>	-
				36	Д2ГД	3Дз2Гз3Бп2Ос+Лпд+Клг+Клп	<i>Galanthus nivalis</i>	-
Хмільницьке				85	Д2ГД	3Яз3Гз2Лпд2Дз+Ос+Клг+Чш	<i>Epipactis purpurata</i>	-
				29	Д2ГД	3Дз3Гз2Бп1Яз1Клг	<i>Epipactis purpurata</i> <i>Allium ursinum</i> <i>Galanthus nivalis</i> <i>Sanicula europaea</i>	-
				90	Д2ГД	6Яз2Гз2Дз+Чш+Яв+Клг+Бп	<i>Allium ursinum</i>	-
Черепашинецьке				105	С2ГД	10Дз+Клг+Ос+Лпд	<i>Vinca minor</i>	-
Михайлівське				150	С2ГД	10Дз+Лпд+Влч	<i>Epipactis purpurata</i> <i>Vinca minor</i>	+
Вінницьке				91	Д2ГД	4Дз4Гз2Лпд+Яз+Клг	<i>Epipactis purpurata</i>	-
				116	Д2ГД	8Мде2Яз+Лпд+Гз+Ялє	<i>Hedera helix</i>	-
Якушинецьке				86	Д2ГД	9Бкл1Дз+Яз+Гз+Лпд	<i>Vinca minor</i>	-
				35	Д2ГД	3Дз1Яз1Лпд2Гз2Клг1Яв+Вха+Брс	<i>Vinca minor</i>	-
Демидівське				111	Д2ГД	7Дз1Яз1Гз1Лпд	<i>Vinca minor</i>	-

Лісництво	Квартал	Виділ	Площа, га	Вік	ТЛ У	Склад	Рідкісний вид	П З Ф
				110	Д2ГД	8Дз1Гз1Лпд+Яз	<i>Allium ursinum</i> <i>Vinca minor</i>	-
Чорноліське				38	Д2ГД	5Дз3Гз2Яз+Лпд+Ос+К лг+Дчр	<i>Epipactis purpurata</i>	-
Калинівське				86	С2ГДС	9Дз1Лпд+Гз	<i>Epipactis purpurata</i>	-
				86	С2ГД	7Дз2Гз1Лпд+Клг	<i>Platanthera bifolia</i> <i>Neottia nidus-avis</i> <i>Hypopitis monotropa</i>	-
Медвідське				100	С2ГД	10Дз+Лпд+Гз+Бп	<i>Melitlis sarmatica</i> <i>Digitalis grandiflora</i> <i>Convallaria majalis</i>	-
				81	С2ГД	7Дз2Гз1Лпд+Яв+Бп	<i>Neottia nidus-avis</i> <i>Hypopitis monotropa</i>	-
				91	С2ГД	9Дз1Бп	<i>Vinca minor</i>	-
				85	С3ГД	8Дз1Лпд1Гз	<i>Vinca minor</i> <i>Neottia nidus-avis</i>	-
Прибузьке				110	Д2ГД	10Гз	<i>Vinca minor</i> <i>Sanicula europaea</i> <i>Galanthus nivalis</i>	-
				115	Д2ГД	8Яз2Гз+Клг+Лпд+Брс	<i>Allium ursinum</i>	-
Вороновицьке				40	Д2ГД	5Дз2Гз3Клг+Яз+Брс+ Чш+Ялє+Дчр	<i>Neottia nidus-avis</i>	-
				53	Д2ГД	6Дчр1Дз1Яз2Гз+Клг+ Чш+Бп	<i>Neottia nidus-avis</i>	-
				73	Д2ГД	7Бкл3Дз+Яз+Клг+Гз+ Чш	<i>Galanthus nivalis</i> <i>Allium ursinum</i>	-
Шиндерівське				93	Д2ГД	10Дз	<i>Neottia nidus-avis</i>	-
				93	Д2ГД	10Дз	<i>Neottia nidus-avis</i>	-
				115	Д2ГД	7Яз1Дз1Лпд1Гз+Бкл+ Яв+Клг	<i>Allium ursinum</i>	-
				53	Д2ГД	5Дз4Гз1Клг+Бп+Брс+ Чш	<i>Allium ursinum</i>	-
				41	Д2ГД	4Дз2Клг2Гз2Яз+Брс+ Ялє	<i>Allium ursinum</i> <i>Galanthus nivalis</i>	-
Гніванське						Болото	<i>Galanthus nivalis</i>	-
Тиврівське				100	Д3ГД	7Гз2Лпд1Дз+Клг+Яз	<i>Galanthus nivalis</i>	-
Козятинське				75	Д3ГД	6Дз2Гз1Клг1Дз+Чш	<i>Galanthus nivalis</i>	-

Лісництво	Квартал	Виділ	Площа, га	Вік	ТЛУ	Склад	Рідкісний вид	П З Ф
Пеньківське				72	Д2ГД	6Дз4Лпд+Яз+Гз	<i>Galanthus nivalis</i>	-
Уладівське				76	Д2ГД	5Дз2Гз2Яз1Клг	<i>Galanthus nivalis</i>	-
Березнянське				64	Д2ГД	10Дз	<i>Neottia nidus-avis</i> <i>Epipactis purpurata</i> <i>Sanicula europaea</i>	-
				71	Д2ГД	4Дз4Гз2Клг+Ос+Чш+Лпд	<i>Neottia nidus-avis</i> <i>Sanicula europaea</i> <i>Hypopitis monotropa</i>	-
				36	Д2ГД	2Дз2Ялє1Чш2Гз2Бп1Врл+Ос+Яз+Клг	<i>Epipactis purpurata</i>	-
				36	Д2ГД	3Дз4Ялє1Гз1Бп+Яз+Чш	<i>Vinca minor</i>	-
				34	Д2ГД	3Дз2Бп1Гз3Клг1Яз+Ос+Лпд+Яв+Чш	<i>Neottia nidus-avis</i>	-

Квартально-видільний перелік надається у звіті з конфіденційною інформацією.

Ділянки із виявленими місцезростаннями раритетних видів, що знаходяться за межами природно-заповідних об'єктів рекомендовано не включати у фонд головного користування, створивши колову охоронну зону радіусом 50 м. У разі, якщо біотоп займає меншу площу - в межах біотопу.

У виявлених місцезнаходженнях раритетних видів рекомендується проводити щоквартальний моніторинг за станом популяцій раритетних видів для уникнення негативного впливу на рідкісні види.

3.5. Раритетні види фауни

Характеристика рідкісних видів тварин на території Філії «Вінницьке лісове господарство» ДП «Ліси України», за літературними даними та відмічених під час дослідження наведено в таблиці 3.6.

Перелік видів тварин, що охороняються, в регіоні

Назва виду	Назва виду	Червона книга України,	Бернська конвенція, додаток	Вашингтонська конвенція,	Бонська конвенція, додаток	АЕВА	EUROBATS	Європ. Червоний список,	Червона книга МСОП (IUSN)
КОМАХИ									
<i>Apatura iris</i>	Райдужниця велика, мінливець великий	Вр							
<i>Calopteryx virgo</i>	Красуня-діва	Вр							
<i>Calosoma sycophanta</i>	Красотіл пахучий	Вр						+	
<i>Parnassius mnemosyne</i>	Мнемозина	+	2						
<i>Papilio machaon</i>	Махаон	+							
<i>Marumba quercus</i>	Бражник дубовий	+							
<i>Cerambyx cerdo cerdo</i>	Вусач великий дубовий західний	+	+					+	+
ПЛАЗУНИ									
<i>Coronella austriaca</i>	Мідянка	+	2						
ПТАХИ									
<i>Grus grus</i>	Журавель сірий	РД	2						
<i>Aquila clanga</i>	Підорлик великий	Рд	2						
<i>Circus cyaneus</i>	лунь польовий	Рд	2	2	1,2				
<i>Cuculus canorus</i>	Зозуля звичайна		3						
<i>Dendrocopos major</i>	Дятел звичайний		2						
<i>Dendrocopos medius</i>	Дятел середній		2						
<i>Dendrocopos minor</i>	Дятел малий		2						
<i>Fringilla coelebs</i>	Зяблик		3						
<i>Lullula arborea</i>	Жайворонок лісовий		3						
<i>Luscinia luscinia</i>	Соловейко східний		2		2				
<i>Parus major</i>	Синиця велика		2						
<i>Passer montanus</i>	Горобець польовий		3						
<i>Sitta europaea</i>	Повзик		2						
<i>Turdus merula</i>	Дрізд чорний		3		2				
<i>Turdus philomelos</i>	Дрізд співочий		3		2				
<i>Lanius excubitor</i>	Сорокопуд сірий	+	+						
ССАВЦІ									
<i>Capreolus capreolus</i>	Козуля європейська		3						

Назва виду	Назва виду	Червона книга України,	Бернська конвенція, додаток	Вашингтонська конвенція,	Бонська конвенція, додаток	AEWA	EUROBATS	Європ. Червоний список,	Червона книга МСОП (IUSN)
Lepus europaeus	Заєць сірий		3						
Sciurus vulgaris	Вивірка звичайна		3						
Meles meles	Борсук звичайний	Рд	3						
Bison bonasus	Зубр європейський	Зн							

Знахідки рідкісних видів тварин на території Філії «Вінницьке лісове господарство» ДП «Ліси України», відмічені під час дослідження наведено в таблиці 3.7.

Таблиця 3.7.

Знахідки рідкісних видів тварин

Лісництво	Квартал	Виділ	Рідкісний вид
Прибузьке			Козуля європейська (Capreolus capreolus)
			Заєць сірий (Lepus europaeus)
			Сорокопуд сірий (Lanius excubitor)
			Повзик (Sitta europaea)
			Соловейко східний (Luscinia luscinia)
			Жайворонок лісовий (Lullula arborea)
Вороновицьке			Дятел звичайний (Dendrocopos major)
			Козуля європейська (Capreolus capreolus)
			Заєць сірий (Lepus europaeus)
			Дрізд співочий (Turdus philomelos)
			Синиця велика (Parus major)
			Жайворонок лісовий (Lullula arborea)
			Дрізд чорний (Turdus merula)
		Дятел малий (Dendrocopos minor)	

Тиврівське			Козуля європейська (<i>Capreolus capreolus</i>)
			Соловейко східний (<i>Luscinia luscinia</i>)
			лунь польовий (<i>Circus cyaneus</i>)
			Жайворонок лісовий (<i>Lullula arborea</i>)
Гніванське			Красотіл пахучий (<i>Calosoma sycophanta</i>)
			Козуля європейська (<i>Capreolus capreolus</i>)
			Соловейко східний (<i>Luscinia luscinia</i>)
			Дятел звичайний (<i>Dendrocopos major</i>)
Іванівське			Мнемозина <i>Parnassius mnemosyne</i>
			Дятел середній (<i>Dendrocopos medius</i>)
Калинівське			Заєць сірий (<i>Lepus europaeus</i>)
			Жайворонок лісовий (<i>Lullula arborea</i>)
			Дятел звичайний (<i>Dendrocopos major</i>)
Якушинецьке			Козуля європейська (<i>Capreolus capreolus</i>)
			Заєць сірий (<i>Lepus europaeus</i>)
			Жайворонок лісовий (<i>Lullula arborea</i>)
			Зяблик (<i>Fringilla coelebs</i>)
Михайлівське			Заєць сірий (<i>Lepus europaeus</i>)
			Дрізд співочий (<i>Turdus philomelos</i>)
			Повзик (<i>Sitta europaea</i>)
			Соловейко східний (<i>Luscinia luscinia</i>)
			Горобець польовий (<i>Passer montanus</i>)
			Чапля сіра (<i>Ardea cinerea</i>)
			Чапля сіра (<i>Ardea cinerea</i>)
Вінницьке			Красуня-діва (<i>Calopteryx virgo</i>)
			Козуля європейська (<i>Capreolus capreolus</i>)
			Вивірка звичайна (<i>Sciurus vulgaris</i>)
			Сорокопуд сірий (<i>Lanius excubitor</i>)
			Синиця велика (<i>Parus major</i>)
			Дрізд чорний (<i>Turdus merula</i>)
			Дятел середній (<i>Dendrocopos medius</i>)
Шендерівське			Козуля європейська (<i>Capreolus capreolus</i>)
			Жайворонок лісовий (<i>Lullula arborea</i>)

			Дятел середній (<i>Dendrocopos medius</i>)
			Зозуля звичайна (<i>Cuculus canorus</i>)
			лунь польовий (<i>Circus cyaneus</i>)
Медвідське			Заєць сірий (<i>Lepus europaeus</i>)
			Вивірка звичайна (<i>Sciurus vulgaris</i>)
			Дрізд чорний (<i>Turdus merula</i>)
			Підорлик великий (<i>Aquila clanga</i>)
			Соловейко східний (<i>Luscinia luscinia</i>)
			Повзик (<i>Sitta europaea</i>)
			Горобець польовий (<i>Passer montanus</i>)
Чорноліське			Райдужниця велика, мінливець великий (<i>Aratura iris</i>)
			Вивірка звичайна (<i>Sciurus vulgaris</i>)
			лунь польовий (<i>Circus cyaneus</i>)
			Дятел малий (<i>Dendrocopos minor</i>)
			Дятел середній (<i>Dendrocopos medius</i>)
			Зозуля звичайна (<i>Cuculus canorus</i>)
Демидівське			Вивірка звичайна (<i>Sciurus vulgaris</i>)
			Сорокопуд сірий (<i>Lanius excubitor</i>)
			Дрізд співочий (<i>Turdus philomelos</i>)
			Горобець польовий (<i>Passer montanus</i>)
Козятинське			Козуля європейська (<i>Capreolus capreolus</i>)
			Козуля європейська (<i>Capreolus capreolus</i>)
			Козуля європейська (<i>Capreolus capreolus</i>)
			Козуля європейська (<i>Capreolus capreolus</i>)
			Козуля європейська (<i>Capreolus capreolus</i>)
			Козуля європейська (<i>Capreolus capreolus</i>)
			Махаон (<i>Papilio machaon</i>)
			Бражник дубовий (<i>Marumba quercus</i>)
			Мідянка (<i>Coronella austriaca</i>)
			Вивірка звичайна (<i>Sciurus vulgaris</i>)
			Дрізд чорний (<i>Turdus merula</i>)
Черепашинецьке			Дрізд співочий (<i>Turdus philomelos</i>)

			Підорлик великий (<i>Aquila clanga</i>)
			Дятел середній (<i>Dendrocopos medius</i>)
			Зозуля звичайна (<i>Cuculus canorus</i>)
Березнянське			Козуля європейська (<i>Capreolus capreolus</i>)
			Козуля європейська (<i>Capreolus capreolus</i>)
			Козуля європейська (<i>Capreolus capreolus</i>)
			Козуля європейська (<i>Capreolus capreolus</i>)
			Вусач великий дубовий західний (<i>Cerambyx cerdo cerdo</i>)
			Борсук звичайний (<i>Meles meles</i>)
			Горобець польовий (<i>Passer montanus</i>)
			Соловейко східний (<i>Luscinia luscinia</i>)
			Дрізд співочий (<i>Turdus philomelos</i>)
			Дрізд чорний (<i>Turdus merula</i>)
Хмільницьке			Борсук звичайний (<i>Meles meles</i>)
			Синиця велика (<i>Parus major</i>)
			Зозуля звичайна (<i>Cuculus canorus</i>)
Широкогребельське			Козуля європейська (<i>Capreolus capreolus</i>)
			Козуля європейська (<i>Capreolus capreolus</i>)
			Козуля європейська (<i>Capreolus capreolus</i>)
			Зубр європейський (<i>Bison bonasus</i>)
			Підорлик великий (<i>Aquila clanga</i>)
			Богомол звичайний (<i>Mantis religiosa</i>)
			Вусач великий дубовий західний (<i>Cerambyx cerdo cerdo</i>)
			Вивірка звичайна (<i>Sciurus vulgaris</i>)
			Повзик (<i>Sitta europaea</i>)
Голодьківське			Сорокопуд сірий (<i>Lanius excubitor</i>)
			Горобець польовий (<i>Passer montanus</i>)
			Соловейко східний (<i>Luscinia luscinia</i>)
			Дрізд співочий (<i>Turdus philomelos</i>)
Уладівське			Козуля європейська (<i>Capreolus capreolus</i>)
			Козуля європейська (<i>Capreolus capreolus</i>)

			Козуля європейська (<i>Capreolus capreolus</i>)
			Козуля європейська (<i>Capreolus capreolus</i>)
			Зубр європейський (<i>Bison bonasus</i>)
			Борсук звичайний (<i>Meles meles</i>)
			Синиця велика (<i>Parus major</i>)
			Дрізд співочий (<i>Turdus philomelos</i>)
			Соловейко східний (<i>Luscinia luscinia</i>)
Бруслинівське			Сорокопуд сірий (<i>Lanius excubitor</i>)
			Дрізд чорний (<i>Turdus merula</i>)
			Жайворонок лісовий (<i>Lullula arborea</i>)
			Зозуля звичайна (<i>Cuculus canorus</i>)
			Зубр європейський (<i>Bison bonasus</i>)
Літинське			Козуля європейська (<i>Capreolus capreolus</i>)
			Козуля європейська (<i>Capreolus capreolus</i>)
			Козуля європейська (<i>Capreolus capreolus</i>)
			Козуля європейська (<i>Capreolus capreolus</i>)
			Заєць сірий (<i>Lepus europaeus</i>)
Пеньківське			Заєць сірий (<i>Lepus europaeus</i>)
			Козуля європейська (<i>Capreolus capreolus</i>)
			Дрізд співочий (<i>Turdus philomelos</i>)
			Соловейко східний (<i>Luscinia luscinia</i>)
			Синиця велика (<i>Parus major</i>)
			Жайворонок лісовий (<i>Lullula arborea</i>)

Квартально-видільний перелік надається у звіті з конфіденційною інформацією.

Отже, під час польових досліджень в межах Філії «Вінницьке лісове господарство» ДП «Ліси України» виявлено рідкісні види фауни: *Apatura iris*, *Calopteryx virgo*, *Calosoma sycophanta*, *Parnassius mnemosyne*, *Papilio machaon*, *Marumba quercus*, *Cerambyx cerdo*, *Coronella austriaca*, *Grus grus*, *Aquila clanga*, *Circus cyaneus*, *Cuculus canorus*, *Dendrocopos major*, *Dendrocopos medius*, *Dendrocopos minor*, *Fringilla coelebs*, *Lullula arborea*, *Luscinia luscinia*, *Parus major*,

Passer montanus, Sitta europaea, Turdus merula, Turdus philomelos, Lanius excubitor, Capreolus capreolus, Lepus europaeus, Sciurus vulgaris, Meles meles, Bison bonasus.

В межах планової діяльності місць гніздування та масового розмноження раритетних видів фауни не виявлено.

4. Моніторинг раритетних видів на території планової діяльності

Дослідження проведені за маршрутними шляхами, що включають об'єкти ПЗФ та ділянки чергової лісосіки, зазначеними на планово-картографічних матеріалах. Польовими дослідженнями охоплено усі ділянки, відведені у рубки головного користування та, частково – ділянки, де заплановано проведення санітарних рубок.

У ході складання маршрутних шляхів було проаналізовано таксаційні матеріали, з метою деталізації складу, структури, віку деревостанів, для побудови найбільш доцільних та оптимізованих шляхів обстеження. Детальні дослідження рослинного світу здійснено на облікових площадках.

На планово-картографічному матеріалі зазначено об'єкти планованої діяльності, раритетні види і угруповання та об'єкти природно-заповідного фону (ПЗФ) (Додаток А).

Дослідження суміжних ділянок, які примикають до планованої діяльності проведено по контуру відводів деревостанів. По контуру ділянок головного користування здійснено дослідження ділянок на відстані 100 метрів.

Дані щодо локалізації ділянок планованої діяльності, де запроектовано рубки головного користування наведені у таблиці 5.1.

За наведеними даними більша частина ділянок, у яких передбачена планована діяльність представлена листяними насадженнями.

Всі передбачені ділянки чергової лісосіки розташовані за межами природно-заповідних об'єктів, під час дослідження на них не виявлено раритетних видів та угруповань.

Під час дослідження обстежено територію планової діяльності кожного лісництва, включаючи ділянки чергової лісосіки головного користування на 2023-2024 роки та об'єкти природо-заповідного фонду.

Для кожного лісництва складено карти поширення раритетних видів та угруповань.

Матеріали, отримані в результаті досліджень передані у ВО «Укрдержліспроєкт» для врахування при проведенні лісовпорядкування.

Детальна інформація про реєстрацію видів рослин та тварин виявлених в обстежених лісництвах надається у звіті з конфіденційною інформацією.

Відповідно до заходів охорони, наведених в Червоній книзі України для видів флори, що зростають в межах Філії «Вінницьке лісове господарство» ДП «Ліси України» рекомендовано заборонити збирання рослин, несанкціоновану заготівлю рослин та порушення умов місцезростання, вирубування, випас, сінокосіння на луках, осушення боліт. Рекомендується контроль за станом популяцій.

Відповідно до заходів охорони, наведених в Червоній книзі України для видів орнітофауни рекомендовано виявлення та охорона гнізд птахів та гніздових ділянок, для фауни виявлення та охорона місць перебування та розмноження. Рекомендується контроль за станом популяцій.

Отже, при складанні переліку ділянок рубок головного користування місця знаходження видів Червоної книги будуть виключені з переліку.

За результатами проведених польових науково-дослідних робіт у межах планованої діяльності підприємства (рубки головного користування) не виявлені види флори та фауни, занесені до Червоної книги та до переліку рідкісних і зникаючих видів фауни та флори (додаток 1, 2 і 3 Бернської Конвенції та з додатку 1 Резолюції №6 (1998). За умови, якщо такі будуть виявлені під час відводів або ж безпосереднього проведення рубок головного користування вони повинні бути збережені згідно чинного Законодавства.

У разі дотриманні всіх рекомендацій та чинного Законодавства вплив від передбачених рубок на об'єкти природно-заповідного фонду, раритетні види та угруповання здійснюватися не буде.

5. Характеристика планової діяльності

Польовими дослідженнями охоплено ділянки, відведені у рубки головного користування (табл.5.1).

Дослідження суміжних ділянок, які примикають до планованої діяльності проведено по контуру відводів деревостанів. По контуру ділянок головного користування здійснено до слідження ділянок на відстані 100 метрів.

Усього по підприємству на 2023-2024 роки в рубки головного користування було відведено 111 ділянок площею 216,8 га.

Інформація про наявність раритетних видів флори і фауни, угруповань Зеленої книги, природних оселищ Бернської Конвенції на відведених ділянках наведена в таблиці 5.1.

Таблиця 5.1.

Відомість чергової лісосіки головного користування на 2023-2024 роки

№ п/п	Лісництво	Квартал	Виділ	Площа, га.	Господарська секція	Раритетні види та угруповання
1	Вороновицьке л-во	9	36	0,9	Дубова	відсутні
2	Вороновицьке л-во	12	3.1	0,9	Грабова	-//-
3	Шендерівське л-во	89	4.1	1,0	Ясенова	-//-
4	Гніванське л-во	43	1.1	1,6	Соснова	-//-
5	Гніванське л-во	73	4.1	2,4	Дубова	-//-
6	Гніванське л-во	74	3.1	0,9	Дубова	-//-
7	Гніванське л-во	53	4	2,4	Дубова	-//-
8	Гніванське л-во	36	3.1	0,5	Грабова	-//-
9	Гніванське л-во	45	3	1,4	Соснова	-//-
10	Демидівське л-во	12	9	0,7	Грабова	-//-
11	Демидівське л-во	22	1.1	1,0	Грабова	-//-
12	Демидівське л-во	7	6	1,3	Грабова	-//-
13	Демидівське л-во	2	7	1,1	Грабова	-//-
14	Вінницьке л-во	7	13.1	3,0	Грабова	-//-
15	Прибузьке л-во	3	12.1	0,9	Соснова	-//-
16	Прибузьке л-во	29	8	1,7	Грабова	-//-
17	Іванівське л-во	59	1.1	4,1	Дубова	-//-
18	Іванівське л-во	26	11	0,7	Соснова	-//-
19	Іванівське л-во	17	10	0,4	Соснова	-//-
20	Іванівське л-во	17	20	0,7	Соснова	-//-
21	Іванівське л-во	60	15	1,3	вільхова	-//-
22	Іванівське л-во	39	2	0,5	грабова	-//-
23	Іванівське л-во	39	9.1	0,5	грабова	-//-
24	Іванівське л-во	49	3.1	1,7	вільхова	-//-
25	Іванівське л-во	39	11	1,6	соснова	-//-
26	Іванівське л-во	45	10.1	2,9	дубова	-//-

27	Іванівське л-во	58	15.1	3,0	дубова	-/-
28	Іванівське л-во	41	4.1	2,4	дубова	-/-
29	Іванівське л-во	42	4.1	3,0	соснова	-/-
30	Іванівське л-во	64	14.1	2,9	дубова	-/-
31	Іванівське л-во	40	15	1,8	соснова	-/-
32	Іванівське л-во	63	1.1	2,0	дубова	-/-
33	Чорноліське л-во	69	21.1	3,4	дубова	-/-
34	Чорноліське л-во	95	9	1,5	ясенова	-/-
35	Чорноліське л-во	69	22.1	1,5	соснова	-/-
36	Чорноліське л-во	66	9	3,3	дубова	-/-
37	Чорноліське л-во	68	4.1	5,0	дубова	-/-
38	Чорноліське л-во	69	4	0,5	соснова	-/-
39	Калинівське л-во	128	16	0,5	дубова	-/-
40	Калинівське л-во	11	24	1,0	дубова	-/-
41	Калинівське л-во	125	16	0,8	дубова	-/-
42	Калинівське л-во	25	17	0,2	вільхова	-/-
43	Калинівське л-во	24	10.1	2,7	дубова	-/-
44	Калинівське л-во	19	19.1	1,6	соснова	-/-
45	Калинівське л-во	123	15	0,3	вільхова	-/-
46	Калинівське л-во	20	11	0,3	вільхова	-/-
47	Калинівське л-во	11	7	0,4	ялинова	-/-
48	Калинівське л-во	126	5	1,7	соснова	-/-
49	Калинівське л-во	123	4	0,7	соснова	-/-
50	Медвідське л-во	56	16	2,5	дубова	-/-
51	Медвідське л-во	113	10	0,8	грабова	-/-
52	Медвідське л-во	119	3	0,9	соснова	-/-
53	Медвідське л-во	114	28	0,4	вільхова	-/-
54	Медвідське л-во	87	10	0,4	дубова	-/-
55	Медвідське л-во	82	2.1	4,0	дубова	-/-
56	Медвідське л-во	79	1	0,9	дубова	-/-
57	Медвідське л-во	115	7	2,1	соснова	-/-
58	Медвідське л-во	54	7	4,4	дубова	-/-
59	Медвідське л-во	96	8	0,7	соснова	-/-
60	Медвідське л-во	66	13	1,1	дубова	-/-
61	Медвідське л-во	101	3	2,0	вільхова	-/-
62	Медвідське л-во	52	5.1	1,3	березова	-/-
63	Медвідське л-во	74	16	0,1	ялинова	-/-
64	Тиврівське л-во	51	9.1	4,8	дубова	-/-
65	Тиврівське л-во	21	1.1	3,9	дубова	-/-
66	Тиврівське л-во	46	6.1	2,8	ясенова	-/-
67	Тиврівське л-во	50	10.1	3,7	ясенова	-/-
68	Якушинецьке	97	8	2,6	ясенова	-/-
69	Голодьківське л-во	54	4.1	1,8	ясенева	-/-
70	Голодьківське л-во	18	4.3	2,3	ясенева	-/-
71	Голодьківське л-во	36	1	0,9	ясенева	-/-
72	Голодьківське л-во	51	5	2,0	дубова	-/-
73	Голодьківське л-во	85	11	2,0	грабова	-/-
74	Голодьківське л-во	35	13	2,3	грабова	-/-
75	Голодьківське л-во	66	1	1,7	грабова	-/-
76	Голодьківське л-во	10	2	1,2	грабова	-/-
77	Черепашинецьке л-во	40	9.1	3,9	дубова	-/-

78	Черепашинецьке л-во	45	1.1	2,6	ясенева	-/-
79	Черепашинецьке л-во	40	4.1	3,0	ясенева	-/-
80	Бруслинівське л-во	132	12.1	1,4	грабова	-/-
81	Бруслинівське л-во	126	1.1	2,6	грабова	-/-
82	Бруслинівське л-во	86	4	2,5	грабова	-/-
83	Бруслинівське л-во	95	1	4,5	ясенева	-/-
84	Пеньківське л-во	7	1.6	3,0	вільхова	-/-
85	Пеньківське л-во	90	15	0,6	грабова	-/-
86	Пеньківське л-во	107	6	1,3	грабова	-/-
87	Пеньківське л-во	130	6.1	3,7	дубова	-/-
88	Пеньківське л-во	83	2.1	3,3	ясенева	-/-
89	Пеньківське л-во	107	2	1,0	грабова	-/-
90	Березнянське л-во	26	4.1	1,0	дубова	-/-
91	Березнянське	21	3	1,7	дубова	-/-
92	Березнянське	35	20.1	1,6	грабова	-/-
93	Березнянське	26	4.2	1,8	грабова	-/-
94	Березнянське	1	30	1,0	грабова	-/-
95	Широкогребельське л-во	5	4	0,6	грабова	-/-
96	Широкогребельське л-во	32	7	3,8	дубова	-/-
97	Широкогребельське л-во	71	3	0,6	березова	-/-
98	Широкогребельське л-во	19	9	2,3	березова	-/-
99	Широкогребельське л-во	74	2	2,5	Ясенева	-/-
100	Літинське л-во	42	5	4,9	дубова	-/-
101	Літинське	30	1	1,8	дубова	-/-
102	Літинське	42	8	2,0	дубова	-/-
103	Літинське	42	1	1,2	дубова	-/-
104	Уладівське л-во	32	1.1	2,3	ясенева	-/-
105	Уладівське л-во	73	8	4,8	дубова	-/-
106	Уладівське л-во	28	4	2,8	ясенева	-/-
107	Уладівське л-во	33	3	2,4	грабова	-/-
108	Хмільницьке л-во	5	9.1	2,2	соснова	-/-
109	Хмільницьке л-во	7	9.1	3,3	дубова	-/-
110	Хмільницьке л-во	38	9.1	3,0	ясенева	-/-
111	Хмільницьке л-во	6	4.1	2,8	дубова	-/-
Разом				216,8		

Попередній аналіз даних обстеження показує, що на 111 ділянках планованої діяльності площею 216,8 га (відведених під рубки головного користування на 2023-2024 роки) на час обстежень не зареєстровані місцезнаходження раритетних видів та угруповань. Планована діяльність у Медвідському лісництві (кв. 54 в 7) буде проводитись з врахуванням охорони місцезростання раритетних видів у виділі.

Планована діяльність, яка включає заходи із поліпшення санітарного стану лісів у межах лісового фонду передбачає переважно проведення санітарних рубок.

Зрубані ділянки будуть заліснені у відповідності до вимог правил лісовідновлення в лісах України.

6. Археологічні обстеження в межах території планованої діяльності Філії «Вінницьке лісове господарство» ДП «Ліси України»

В межах території планованої діяльності Філії «Вінницьке лісове господарство» ДП «Ліси України» здійснюється діяльність за основним видом КВЕД 02.10 Лісівництво та інша діяльність у лісовому господарстві.

Даний вид діяльності включає:

- вирощування будівельного лісу: посадки, пересаджування саджанців, проріджування й охорону лісів і лісосік
- вирощування молодого порослевого лісу, балансової деревини та паливної деревини
- діяльність лісорозсадників

Зазначена діяльність здійснюється безпосередньо в місцях природних лісів або лісонасаджень.

Таким чином, відповідно до КВЕД земляні роботи лісгоспом не проводяться.

Іншими видами діяльності за КВЕД є:

- 01.11 Вирощування зернових культур (крім рису), бобових культур і насіння олійних культур
- 01.19 Вирощування інших однорічних і дворічних культур
- 01.29 Вирощування інших багаторічних культур
- 01.49 Розведення інших тварин
- 01.70 Мисливство, відловлювання тварин і надання пов'язаних із ними послуг
- 02.20 Лісозаготівлі
- 02.30 Збирання дикорослих недеревних продуктів
- 02.40 Надання допоміжних послуг у лісовому господарстві
- 16.10 Лісопильне та стругальне виробництво
- 16.23 Виробництво інших дерев'яних будівельних конструкцій і столярних виробів
- 42.99 Будівництво інших споруд, н.в.і.у.
- 77.39 Надання в оренду інших машин, устаткування та товарів, н.в.і.у.

- 47.19 Інші види роздрібної торгівлі в неспеціалізованих магазинах
- 49.41 Вантажний автомобільний транспорт
- 68.20 Надання в оренду й експлуатацію власного чи орендованого нерухомого майна
- 77.11 Надання в оренду автомобілів і легкових автотранспортних засобів
- 77.12 Надання в оренду вантажних автомобілів
- 32.91 Виробництво мітел і щіток
- 41.20 Будівництво житлових і нежитлових будівель
- 42.11 Будівництво доріг і автострад

Планованою діяльністю Філії «Вінницьке лісове господарство» ДП «Ліси України» не передбачається здійснення діяльності, що полягає у виконанні земляних робіт, що може призвести до впливу на об'єкти культурної спадщини.

Крім того, за інформацією Звіту з оцінки впливу на довкілля Філії «Вінницьке лісове господарство» ДП «Ліси України» (лист від 08.11.2022 року №07-03-1166 Вінницької обласної військової адміністрації щодо надання інформації про наявність існуючих та потенційних об'єктів архітектурної, археологічної, культурної спадщини на території планованої діяльності (Додаток Б) на території, де здійснюється планована діяльність, у 23 структурних підрозділах Філії «Вінницьке лісове господарство» ДП «Ліси України» відсутні об'єкти культурної спадщини. Виявлені об'єкти археології обліковуються в межах населених пунктів, де діяльність Філії «Вінницьке лісове господарство» ДП «Ліси України» не здійснюється.

При цьому, планована діяльність Філії «Вінницьке лісове господарство» буде здійснюватися відповідно до Закону України «Про охорону культурної спадщини». Якщо під час проведення реалізації планованої діяльності буде виявлено знахідку археологічного або історичного характеру, Філія «Вінницьке лісове господарство» ДП «Ліси України» зупинить подальше ведення робіт та протягом однієї доби повідомить про це відповідний орган охорони культурної спадщини.

Висновки

Відповідно до Методичних рекомендацій проаналізовано вплив планової діяльності на біорізноманіття.

Площа Філії «Вінницьке лісове господарство» ДП «Ліси України» становить 47090,4 га, площа суцільних рубок фонду головного користування на 10 років – 2753 га – 5,84 % , поступових рубок – 7,7 га – 0,01 %.

Площа об'єктів ПЗФ в межах Філії «Вінницьке лісове господарство» ДП «Ліси України», що становить разом з лісами природоохоронного, наукового, історико-культурного призначення 1818,8 га – 3,9 %

За результатами аналізу відповідності показників ідентифікованих ділянок до критеріїв пралісів, квазіпралісів та природних лісів згідно матеріалів лісовпорядкування у Філії «Вінницьке лісове господарство» ДП «Ліси України» природних лісів, пралісів та квазіпралісів не виявлено.

За результатами дослідження ВО «Укрдержліспроєкт» з'ясовано, що на ділянках, які формують кластери по 20 га і більше проводилися в минулому господарські заходи, а решта ділянок не формують кластери необхідної площі.

В межах Філії «Вінницьке лісове господарство» ДП «Ліси України» виявлено 341 ділянку деревостанів площею 1987,5 га у віці старше 120 років.

В районі розташування Філії «Вінницьке лісове господарство» ДП «Ліси України» є 4 об'єкти Смарагдової мережі UA 0000163 Буго-Деснянський площею 19070,0 га, UA 0000153 Жхарський площею 5644,0 га та UA 0000333 Southern Bug and Snyvoda valleys площею 45099,26 га, UA0000164 Сестринівська дача.

Угрупування Смарагдової мережі для UA 0000163 Буго-Деснянський площею 19070,0 га, UA 0000153 Жхарський площею 5644,0 га та UA 0000333 Southern Bug and Snyvoda valleys площею 45099,26 га, UA0000164 Сестринівська дача, що межують з лісгоспом, включаючи його частину, включають С1.222 Вільноплаваючі скупчення *Hydrocharis morsus-ranae*, С1.224 Вільноплаваючі колонії *Utricularia australis* та *Utricularia vulgaris*, С1.225 Вільноплаваючі килимки *Salvinia natans*, С1.226 Вільноплаваючі угруповання *Aldrovanda vesiculosa*, С1.3411 Угрупування водяних жовтеців на мілководдях, С1.3413 Зарості *Hottonia palustris*

на мілководдях, 2.18 Ацидофільна оліготрофна рослинність струмків, 2.28 Евтрофна рослинність швидких водотоків, С2.33 Мезотрофна рослинність повільно текучих водотоків, С 2.34 Евтрофна рослинність повільно текучих річок, D2.3 Перехідні трясовини та сплавини, D5.2 Наземні угруповання високих видів *Carex*, *Cladium* та *Cyperus*, скупчення, зазвичай маловидові та часто монодомінантні, на заблочених ґрунтах, E1.11 Євро-сибірські угруповання на уламках скель, E1.2 Багаторічні трав'яні кальцифітні угруповання та степи, E1.71 Угруповання *Nardus stricta*, E1.9 Незімкнені несередземноморські сухі кислі та нейтральні трав'яні угруповання, у тому числі континентальні трав'яні угруповання на дюнах, E2.2 Рівнинні та низькогірні сінокосні луки, E3.4 Мокрі або вологі евтрофні і мезотрофні луки, F3.247 Понтично-сарматські листопадні чагарникові зарості, F9.1 Прирічкові чагарники, G1.12 Борео-альпійські прирічкові галереї, G1.21 Прирічкові ясеневі-вільхові ліси зі змінним зволоженням, G1.51 Березові ліси зі сфагновими мохами, G1.7 Термофільні листопадні ліси, G1.8 Ацидофільні ліси з домінуванням *Quercus*, G1.A1 Дубово-ясеневі-грабові ліси на евтрофних і мезотрофних ґрунтах, H3.1 Кислі силікатні континентальні кліфи.

Під час дослідження рослинного покриву Філії «Вінницьке лісове господарство» ДП «Ліси України» виявлено 9 природних оселищ (біотопи) Бернської Конвенції (Додаток I Резолюції 4 (1996) Бернської Конвенції): С2.33 Мезотрофна рослинність повільно текучих водотоків, E2.2 Рівнинні та низькогірні сінокосні луки, E3.4 Мокрі або вологі евтрофні і мезотрофні луки, D2.3 Перехідні трясовини та сплавини, G1.21 Прирічкові ясеневі-вільхові ліси зі змінним зволоженням, G1.6 Букові ліси, G1.7 Термофільні листопадні ліси, G1.8 Ацидофільні ліси з домінуванням *Quercus*, G1.A1 Дубово-ясеневі-грабові ліси на евтрофних і мезотрофних ґрунтах.

Отже, Природні оселища (біотопи) Бернської Конвенції (Додаток I Резолюції 4 (1996) Бернської Конвенції) в межах лісгоспу включають характерні для регіону узлісся, луки та лісові угруповання: G1.21 Прирічкові ясеневі-вільхові ліси зі змінним зволоженням, G1.6 Букові ліси, G1.7 Термофільні листопадні ліси, G1.8

Ацидофільні ліси з домінуванням *Quercus*, G1.A1 Дубово-ясенєво-грабові ліси на евтрофних і мезотрофних ґрунтах.

Планова діяльність у насадженнях, що за характерними особливостями відносяться до Природних оселищ Бернської Конвенції буде проводитись відповідно до Закону про території Смарагдової мережі після його ухвалення.

Територія Філії «Вінницьке лісове господарство» ДП «Ліси України» включена до *Ключових територій* (Буго-Деснянське національне природне ядро, *регіональні центри біорізноманіття*, Галицько-Слобожанський національний субширотний екокоридор, Південнобузький національний субмеридіональний екологічний коридор, Згарський регіональний екологічний коридор).

Регіональними центрами біорізноманіття є лісові масиви між селами Гущинці, Павлівка, Медвідка, Мізяків, Супрунів, Бруслинів, Майдан-Бобрик, Піківська Слобідка, Іванопись, Журавне, Уладівка, Іванів.

Особливістю екомережі як специфічної форми охорони природи є те, що до об'єктів природно-заповідного фонду належать, як правило, лише території природних ядер екомережі, усі решта територій далі можуть залишатися в їх господарському використанні у відповідності з призначенням і типом угідь.

В результаті досліджень було описано угруповання Зеленої книги: Угруповання звичайнодубових лісів з домінуванням у травостої барвінку малого *Querceta roboris* з домінуванням *Vinca minor*, Угруповання звичайнодубових лісів з домінуванням у травостої цибулі ведмежої *Querceta roboris* з домінуванням *Allium ursinum*, Угруповання лісовобуково–звичайнодубових лісів та звичайнограбово–лісовобуково–звичайнодубових лісів *Fageto (sylvaticae)–Querceta (roboris)*, *Carpineto (betuli)–Fageto (sylvaticae)–Querceta (roboris)*, Угруповання лісовобукових лісів з домінуванням у трав'яно-чагарничковому ярусі барвінку малого *Fageta sylvaticae* з домінуванням *Vinca minor*, Угруповання лісовобукових лісів з домінуванням у травостої цибулі ведмежої *Fageta sylvaticae* з домінуванням *Allium ursinum*.

Отже, угруповання Зеленої книги України займають незначні площі, трапляються в букових та дубових насадженнях, в яких зростають раритетні види

флори. Виявлені місцезнаходження рекомендовано охороняти разом із 50-ти метровою зоною навколо видів, внесених в Червону книгу.

У Червону книгу України внесено 6 видів рослин (*Allium ursinum* L., *Neottia nidus-avis* (L.) Rich., *Platanthera bifolia* (L.) Rich., *Epipactis helleborine* (L.) Crantz, *Epipactis purpurata* Smith, *Galanthus nivalis* L.).

5 видів підлягають охороні згідно з Додатком «Конвенції про міжнародну торгівлю видами дикої фауни і флори, які перебувають під загрозою зникнення» (*Neottia nidus-avis* (L.) Rich., *Platanthera bifolia* (L.) Rich., *Epipactis helleborine* (L.) Crantz, *Epipactis purpurata* Smith, *Galanthus nivalis* L.).

7 видів є регіонально-рідкісним видом для флори Вінницької області (*Primula veris*, *Convallaria majalis*, *Melitlis sarmatica*, *Sanicula europaea*, *Hedera helix*, *Hypopitys monotropa*, *Digitalis grandiflora*).

Під час польових досліджень в межах Філії «Вінницьке лісове господарство» ДП «Ліси України» виявлено рідкісні види фауни: *Apatura iris*, *Calopteryx virgo*, *Calosoma sycophanta*, *Parnassius mnemosyne*, *Papilio machaon*, *Marumba quercus*, *Cerambyx cerdo*, *Coronella austriaca*, *Grus grus*, *Aquila clanga*, *Circus cyaneus*, *Cuculus canorus*, *Dendrocopos major*, *Dendrocopos medius*, *Dendrocopos minor*, *Fringilla coelebs*, *Lullula arborea*, *Luscinia luscinia*, *Parus major*, *Passer montanus*, *Sitta europaea*, *Turdus merula*, *Turdus philomelos*, *Lanius excubitor*, *Capreolus capreolus*, *Lepus europaeus*, *Sciurus vulgaris*, *Meles meles*, *Bison bonasus*.

В межах планової діяльності місць гніздування та масового розмноження раритетних видів фауни не виявлено.

Види фауни, особливо орнітофауни, спорадично траплялися під час переміщення на всій території лісового господарства.

Всі виявлені під час дослідження раритетні види та угруповання на території планової діяльності наведено в квартально-видільних таблицях у відповідних розділах звіту, планова діяльність на цих ділянках проводиться із врахуванням заходів охорони раритетних видів та угруповань. Для всіх видів, внесених в Червону книгу України виділено охоронну зону для зменшення впливу на їхнє місцезнаходження.

Попередній аналіз даних обстеження показує, що на 111 ділянках планованої діяльності площею 216,8 га (відведених під рубки головного користування на 2023-2024 роки) на час обстежень не зареєстровані місцезнаходження раритетних видів та угруповань. Планована діяльність у Медвідському лісництві (кв. 54 в 7) буде проводитись з врахуванням охорони місцезростання раритетних видів у виділі.

Всі передбачені ділянки чергової лісосіки розташовані за межами природно-заповідних об'єктів, під час дослідження на них не виявлено раритетних видів та угруповань, рідкісні види та угруповання у сусідніх виділах знаходяться на відстані більше 100 м.

Згідно отриманих в результаті досліджень даних можна оцінити вплив планової діяльності на біорізноманіття.

Величина (інтенсивність) впливу за співвідношенням площі суцільних рубок до площі лісгоспу становить 5,84 % за 10 років, за співвідношенням площі поступових рубок до площі лісгоспу – 0,01 %, що свідчить про помірний вплив. Більш інтенсивний вплив спостерігається у Іванівському, Медвідському, Чорноліському, Черепашинецькому, Хмільницькому, Уладівському, Бруслинівському лісництвах, що пов'язано з таксаційними характеристиками деревостанів та нерівномірним розміщенням об'єктів природно-заповідного фонду.

Виявлення значної кількості місцезнаходження раритетних видів та угруповань на території об'єктів природно-заповідного фонду та за їх межами свідчить про незначний вплив на флору при дотриманні заходів її охорони. Наявність раритетних видів та створення охоронних зон сприятиме їх збереженню на території лісгоспу.

Під час планової діяльності пряма дія буде поширюватися на рослинний покрив, характерний для Поділля і деревостани ділянок фонду рубок, непряма дія можлива на місцезнаходження раритетних видів чи угруповань оточуючих територій.

Для зменшення впливу створюються охоронні зони навколо місцезнаходження раритетних видів, та проводяться дослідження радіусом 100 м навколо ділянок рубок, що забезпечить незначний вплив діяльності.

Територіально прямий вплив планової діяльності буде спостерігатися точково на ділянках фонду рубок, а непрямий вплив - в межах Філії «Вінницьке лісове господарство» ДП «Ліси України».

Планова діяльність передбачена на 10 років, відповідно вплив на види флори і фауни буде довгостроковий, незначний.

Види флори, включаючи ліси, та фауни відносяться до відтворювальних природних ресурсів, тому при раціональній плановій діяльності та дотриманні заходів охорони вплив на біорізноманіття буде незначним.

Отже в результаті планової діяльності Філії «Вінницьке лісове господарство» ДП «Ліси України» вплив на біорізноманіття можна оцінити як довгостроковий незначний, при цьому всі об'єкти природно-заповідного фонду, раритетні види та угруповання будуть збережені.

Література

1. Василюк О. Виявлення територій, придатних для оголошення об'єктами природно-заповідного фонду / Олексій Василюк, Анастасія Драпалюк, Григорій Парчук, Дарія Ширяєва. За заг. редакцією Олени Кравченко – Львів, 2015, 80 с.
2. Вінніченко Т.С. Рослини України під охороною Бернської конвенції / Вінніченко Т.С. – Хімджест, 2006. – 176 с.
3. Екологічний паспорт Вінницької області у 2021 році. Вінниця, 2022.
4. Закон України "Про тваринний світ" від 13.12.2001 р. №2894-III // Верховна Рада України, 2002. – № 14. – ст. 97.
5. Закон України "Про рослинний світ" від 09.04.1999 р. №591-XIV // Верховна Рада України, 1999. – № 22-23. – ст. 198.
6. Закон України "Про Червону книгу України" від 07.02.2002 р. №3055-III // Верховна Рада України, 2002. – № 30. – ст. 201.
7. Закон України "Про Загальнодержавну програму формування національної екологічної мережі України на 2000-2015 роки" від 21.09.2000 р. №1989-III // Верховна Рада України, 2000. – № 47. – ст. 405.
8. Закону України "Про екологічну мережу України" від 24.06.2004 р. №1864-IV // Верховна Рада України, 2004. – № 45. – ст. 502.
9. Закону України "Про природно-заповідний фонд" від 16.06.1992 р. №2456-XII // Верховна Рада України, 1992. – № 34. – ст. 502.
10. Зелена книга України /під загальною редакцією члена-кореспондента НАН України Я.П. Дідуха – К.: Альтерпрес, 2009. – 448 с.
11. Конвенція про охорону дикої флори і фауни та природних середовищ існування в Європі (Берн, 1979). – К., 1998. – 76 с.
12. Наказ Міністерства захисту довкілля та природних ресурсів України від 17.12.2020 № 368 «Про затвердження переліків рідкісних і таких, що перебувають під загрозою зникнення, та типових природних рослинних угруповань, які підлягають охороні і заносяться до Зеленої книги України, та природних рослинних угруповань, які вилучені із Зеленої книги України».

13. Наказ Міністерства захисту довкілля та природних ресурсів України від 15.02.2021 № 111 «Про затвердження переліків видів рослин та грибів, що заносяться до Червоної книги України (рослинний світ), та видів рослин та грибів, що виключені з Червоної книги України (рослинний світ)».
14. Наказ Міністерства захисту довкілля та природних ресурсів України від 19.01.2021 № 29 «Про затвердження переліків видів тварин, що заносяться до Червоної книги України (тваринний світ), та видів тварин, що виключені з Червоної книги України (тваринний світ)».
15. Національний атлас України / НАН України, Інститут географії, Державна служба геодезії, картографії та кадастру ; голов. ред. Національного атласу України Л. Г. Руденко ; голова ред. кол. Б. Є. Патон. - К. : ДНВП «Картографія», 2007. - 435 с.
16. Національний каталог біотопів України. За ред. А.А. Куземко, Я.П. Дідуха, В.А. Онищенко, Я. Шеффера. – К.: ФОП Клименко Ю.Я., 2018. 442 с.
17. Перелік регіонально рідкісних і таких, що перебувають під загрозою зникнення, видів рослин на території Вінницької області.
18. Постанова КМУ № 1196. від 16 грудня 2015 р. «Про затвердження Порядку включення територій та об'єктів до переліків територій та об'єктів екологічної мережі»
19. Регіональна доповідь про стан навколишнього природного середовища у Вінницькій області у 2021 році. – Вінниця, 2022.
20. Смарагдова мережа в Україні / Під редакцією Проценка Л.Д. Київ –Хімджест. 2011. 192 с.
21. Тлумачний посібник оселищ Резолюції №4 Бернської конвенції, що знаходяться під загрозою і потребують спеціальних заходів охорони. / Куземко А., С. Садогурська, О. Василюк. – Київ, 2017. – 124 с.
22. Флора УРСР / За ред. М. І. Котова – К. : Вид-во АН УРСР, 1936 – 1965. – Т. 1 – 12.
23. Червона книга України. Рослинний світ / За ред. Я. П. Дідуха – К. : Глобалконсалтинг, 2009. – 900 с.

24. <http://emerald.net.ua/>

25. www.UkrBin.com.ua

Додаток А

Картографічні матеріали надаються у звіті з конфіденційною інформацією.



УКРАЇНА
 ВІННИЦЬКА ОБЛАСНА ВІЙСЬКОВА АДМІНІСТРАЦІЯ
 УПРАВЛІННЯ МІСТОБУДУВАННЯ ТА АРХІТЕКТУРИ
 вул. Соборна, 15 а м. Вінниця, 21050, тел./факс (0432) 673-148,
 e-mail: uma@vin.gov.ua, код згідно з ЄДРПОУ 43723537

СПЕЦІАЛЬНО УПОВНОВАЖЕНИЙ ОРГАН ОХОРОНИ КУЛЬТУРНОЇ СПАДЩИНИ

04-03-1488 від 08.11.2022
 на №13092/01/01-54/10.22 від 21.10.2022

ДП «Вінницьке лісове
 господарство»
 вул. Максимовича, 43
 м. Вінниця
vinlisgosp@ukr.net

На виконання резолюції заступника Начальника Вінницької ОВА Піщика О.В. від 21 жовтня 2022 року до листа ДП «Вінницьке лісове господарство» від 20 жовтня 2022 року №983 щодо надання інформації про наявність пам'яток культурної спадщини на території 23 структурних підрозділів - Прибузьке, Вороновицьке, Тиврівське, Гніванське, Іванівське, Калинівське, Якушинецьке, Михайлівське, Вінницьке, Шендерівське, Медвідське, Чорноліське, Демидівське, Козятинське, Черпашинецьке, Березнінське, Хмільницьке, Широкогребельське, Голодьківське, Уладівське, Бруслинівське, Літинське, Пеньківське лісництва, які розташовані у межах Вінницького, Жмеринського, Хмільницького адміністративних районів, управління містобудування та архітектури ОВА надає перелік пам'яток у зазначених населених пунктах.

Додаток на 3 аркуші.

Заступник
 начальника управління

Олександр ГАЛБРОДА

Козерацька Н.Б.

Перелік пам'яток археології, що підлягають занесенню до Державного реєстру нерухомих пам'яток Вінницької області, які знаходяться на території лісового фонду Державного підприємства «Вінницьке лісове господарство»

№ п/п	Найменування об'єкта культурної спадщини	Місцезнаходження об'єкта культурної спадщини	Вид (види) об'єкта культурної спадщини	Дата утворення об'єкта культурної спадщини	Номер і дата рішення про взяття під охорону	Існуючий охоронний номер (за наявності)	Пропозиції щодо занесення (внесення) до Реєстру
1.	Неолітичне поселення	Вінницький район. с. Прибузьке, на захід від села	археології	VI-IV тис. до н. е.	№96 18.02.1983 р.	194	місцевого значення
2.	Поселення трипільської культури	Вінницький район. с. Прибузьке, лівий берег р. Південний Буг	археології	IV - III тис. до н. е.	№96 18.02.1983 р.	12	місцевого значення
3.	Поселення черняхівської культури	Вінницький район. с. Прибузьке, (територія Бохонівської сільської ради) правий берег р. Південний Буг	археології	II-IV ст. ст. н. е.	-/-	17	місцевого значення
4.	Поселення зарубинської культури	Вінницький район. смт. Вороновиця, район колишньої залізничної станції	археології	I ст. до н. е., II ст. н. е.	-/-	210	місцевого значення
5.	Поселення зарубинської культури	Вінницький район. смт. Вороновиця, в селі	археології	I ст. до н. е., II ст. н. е.	№96 18.02.1983 р.	211	місцевого значення
6.	Поселення передкіфського періоду	Вінницький район. с. Комарів, південна окраїна села на границі з смт. Вороновиця	археології	VIII-VII ст. ст. до н. е.	№96 18.02.1983 р.	200	місцевого значення
7.	Поселення епохи бронзи	Тиврівський район смт. Тиврів, 0,5 км на північний-схід від повороту на Тиврів по трасі Тиврів - Вінниця	археології	XI-X ст. ст. до н. е.	№75 20.02.1985 р.	217	місцевого значення
8.	Поселення епохи бронзи	Тиврівський район смт. Тиврів, 0,4 км вище впадіння р. Смержова в р. Південний Буг	археології	XI-X ст. ст. до н. е.	№75 20.02.1985 р.	218	місцевого значення
9.	Курган	Тиврівський район смт. Тиврів, 6 км на північ	археології	—	№148 16.07.1992 р.	81	місцевого значення
10.	Поселення трипільської культури	Вінницький район. с. Іванівка, 1 км на південний-схід від села	археології	IV-III тис. до н. е.	№228 22.05.1986 р.	18	місцевого значення
11.	Ранньослов'янське поселення	Калинівський район с. Іванів, 400 м на схід від села	археології	VI-VII ст. ст. н. е.	№96 17.02.1983 р.	349	місцевого значення
12.	Скіфські кургани	Калинівський район с. Іванів, 2 км на північ від села	археології	V-IV ст. ст. до н. е.	№75 20.02.1985 р.	100	місцевого значення
13.	Поселення черняхівської культури	Калинівський район с. Іванів, 2 км на північ від села, урочище „Яківське“	археології	II-IV ст. ст. н. е.	№75 20.02.1985 р.	101	місцевого значення
14.	Городище	Вінницький район. с. Якушаниця, на північний схід від села	археології	IX-IV ст. ст. до н. е.	Постанова КМУ від 03.09.2009 №928	020006-Н	національного значення
15.	Скіфське поселення	Вінницький район. с. Якушаниця, правий берег р. Вишенька	археології	VII-VI ст. ст. до н. е.	№96 18.02.1983 р.	14	місцевого значення

16.	Скіфське поселення	Вінницький район. с. Якушинці, 500 м на південь від рибгостру	археології	VI-IV ст. ст. до н. е.	№96 18.02.1983 р.	206	місцевого значення
17.	Поселення зарубинецької культури	Вінницький район. с. Якушинці, 2 км на північний захід від села	археології	I ст. до н. е., II ст. н. е.	№96 18.02.1983 р.	212	місцевого значення
18.	Ранньослов'янське поселення	Вінницький район. с. Якушинці, східна частина села	археології	VI-VII ст. ст. н. е.	№96 18.02.1983 р.	225	місцевого значення
19.	Поселення трипільської культури	Вінницький район. с. Якушинці, в 500 м від рибгостру	археології	IV - III тис. до н. е.	№75 20.02.1985 р.	27	місцевого значення
20.	Поселення черняхівської культури	Вінницький район. смт. Стрижавка, (кол. Коло-Михайлівка), східна окраїна села	археології	III-IV ст. ст. н. е.		213	місцевого значення
21.	Поселення культури захоронець	Вінницький район. смт. Стрижавка, на березі р. Південний Буг	археології	II-IV ст. ст. н. е.	№313 10.06.1971 р.	150	місцевого значення
22.	Слов'янське поселення	Вінницький район. смт. Стрижавка, 2 км північніше села	археології	VIII-IX ст. ст. н. е.	№96 18.02.1983 р.	224	місцевого значення
23.	Поселення епохи бронзи	Вінницький район. смт. Стрижавка, (Коло-Михайлівка)	археології	XIX-XVII ст. ст. до н. е.	№75 20.02.1985 р.	19	місцевого значення
24.	Поселення зарубинецької культури	Тирнівський район. с. Довгополівка, (кол. Михайлівка) південна частина села	археології	I ст. до н. е., II ст. н. е.	№75 20.02.1985 р.	226	місцевого значення
25.	Поселення черняхівської культури	м. Вінниця, 300 м на захід від окраїни міста	археології	II-IV ст. ст. н. е.	№96 17.02.1983 р.	183	місцевого значення
26.	Пізньопалеолітична стоянка, Давньоруське городище, поселення трипільської культури	м. Вінниця, територія лікарні ім. Ющенка	археології	25 тис. до н. е., IV-III тис. до н. е., X-XI ст.	№96 17.02.1983 р.	501	місцевого значення
27.	Поселення трипільської культури	м. Вінниця, вул. Жовтнева	археології	IV-III тис. до н. е.	№313 10.06.1971 р.	1	місцевого значення
28.	Слов'янське поселення	м. Вінниця, 1 км на північ від мікрорайону П'ятичани	археології	VI-VII ст. н. е.	№96 17.02.1983 р.	503	місцевого значення
29.	Поселення черняхівської культури	Жмеринський район. с. Демидівка, на захід від села	археології	II-IV ст. ст. н. е.	№96 18.02.1983 р.	293	місцевого значення
30.	Поселення черняхівської культури	Жмеринський район. с. Демидівка, 300 м на захід від села	археології	II-IV ст. ст. н. е.	№96 18.02.1983 р.	291	місцевого значення
31.	Поселення передскіфського періоду	Жмеринський район. с. Демидівка, 0,5 км на захід	археології	VIII-VII ст. ст. до н. е.	№227 26.06.1987 р.	28	місцевого значення
32.	Могильник курганний	Жмеринський район. с. Демидівка, 0,5 км на захід	археології	VIII-VII ст. ст. до н. е.	№227 26.06.1987 р.	29	місцевого значення
33.	Пізнотрипільське поселення	Хмельницький район. с. Березна, східна частина села	археології	III тис. до н. е.	№228 22.05.1986 р.	180	місцевого значення
34.	Пізнотрипільське поселення	Хмельницький район. с. Березна, 0,5 км на схід від села	археології	III тис. до н. е.	-/-	181	місцевого значення
35.	Поселення пізньої бронзи	Хмельницький район. с. Березна, 0,5 км на південь від села	археології	XIII-IX ст. ст. до н. е.	-/-	182	місцевого значення

36.	Скіфські кургани /3/							
37.	Курган	Винницький район. с. Широка Гребля 2 км північніше села	археології	V-IV ст. ст. до н. е.	№75 20.02.1985 р.		208	місцевого значення
38.	Багатопарове поселення енеоліт (трипілля, пізня бронза, скіфи)	Винницький район. с. Широка Гребля, 1 км на захід від села Горбонівка	археології	VII-III ст. ст. до н. е.	№75 20.02.1985 р.		26	місцевого значення
		Хмельницький район. с. Широка Гребля, урочище „Патурок”	археології	IV-VII тис. до н. е., X ст. до н. е., VII-III ст. ст. до н. е. XVII-XVIII ст. ст. до н. е.	№313 10.06.1971 р.		1007 1008 1009	місцевого значення
39.	Поселення пізньої бронзи	Хмельницький район. с. Широка Гребля, 2 км на південь від села	археології	XIII-IX ст. ст. до н. е.	№228 22.05.1986 р.		193	місцевого значення
40.	Поселення пізньої бронзи	Хмельницький район. с. Широка Гребля, північна частина села	археології	IX-VIII ст. ст. до н. е.	№228 22.05.1986 р.		194	місцевого значення
41.	Кургани	Хмельницький район. с. Широка Гребля, північна частина села	археології	—	№228 22.05.1986 р.		195	місцевого значення
42.	Поселення зарубинецької культури	Хмельницький район. с. Широка Гребля, центральна частина села	археології	I ст. до н. е., II ст. н. е.	№228 22.05.1986 р.		196	місцевого значення
43.	Поселення черняхівської культури	Хмельницький район. с. Широка Гребля, 0,2 км на схід від села	археології	II-IV ст. ст. н. е.	№228 22.05.1986 р.		197	місцевого значення
44.	Слов'янське поселення	Хмельницький район. с. Широка Гребля, 0,2 км на схід від села	археології	VIII-IX ст. ст. н. е.	№228 22.05.1986 р.		198	місцевого значення
45.	Пізняотришльське поселення	Хмельницький район. с. Голодьки, східна частина села	археології	III тис. до н. е.	№228 22.05.1986 р.		185	місцевого значення
46.	Поселення черняхівської культури	Хмельницький район. с. Голодьки, північно-східна частина села	археології	II-IV ст. ст. н. е.	№228 22.05.1986 р.		186	місцевого значення
47.	Слов'янське поселення	Хмельницький район. с. Голодьки, північна частина села	археології	X-XI ст. ст. н. е.	-/-		187	місцевого значення
48.	Курганий могильник	Хмельницький район. с. Голодьки, 1,5 км на південний захід	археології					щойно виявлена
49.	Курганий могильник	Хмельницький район. с. Голодьки, 1,5 км на південний схід	археології					щойно виявлена
50.	Городище	Хмельницький район. с. Голодьки, 1,5 км на південний схід	археології					щойно виявлена
51.	Скіфське городище	Літинський район. с. Уладівка1, західна окраїна села	археології	VII-VI ст. ст. до н. е.	№313 10.06.1971 р.		1011	місцевого значення
52.	Поселення зарубинецької культури	Літинський район. с. Уладівка2, північно-східна частина села	археології	II ст. до н. е., II ст. н. е.	№75 20.02.1985 р.		138	місцевого значення
53.	Слов'янське поселення	Літинський район. с. Уладівка3, південно-східна частина села	археології	XI-XII ст. ст. н. е.	№75 20.02.1985 р.		139	місцевого значення
54.	Поселення білогородської культури	Літинський район. с. Пеньківка, 11,1 км на північ від села	археології	XI-IX ст. ст. до н. е.	№75 20.02.1985 р.		136	місцевого значення
55.	Поселення білогородської культури	Літинський район. с. Пеньківка, 0,8 км на північ від села	археології	-/-	-/-		137	місцевого значення

№	Предмет дослідження	Періодичність здійснення	Умови звітності
3.	Дослідження стану ґрунтів та активізації ерозійних процесів	Один раз на рік, після завершення рубок	Результати післяпроектного моніторингу (звіти післяпроектного моніторингу) подаються щорічно протягом наступного місяця за звітним до уповноваженого центрального органу, а також забезпечується опублікування результатів та запитуваної інформації до початку провадження планованої діяльності на власному вебсайті (в разі наявності) або направленням до органів місцевого самоврядування відповідних адміністративно-територіальних одиниць, що можуть зазнати впливу планованої діяльності, для публікації їх на вебсайтах вищезазначених органів. Моніторинг здійснюється щорічно з початку провадження планованої діяльності, весь термін реалізації діяльності та протягом п'яти років після закінчення діяльності
4.	Квартально-видільний перелік ідентифікованих місць зростання, перебування видів тварин та рослин, занесених до Червоної книги України, на місці провадження планованої діяльності	Один раз на рік	Результати післяпроектного моніторингу (звіти післяпроектного моніторингу) подаються щорічно протягом наступного місяця за звітним до уповноваженого центрального органу, а також забезпечується опублікування результатів та запитуваної інформації до початку

№	Предмет дослідження	Періодичність здійснення	Умови звітності
			<p>провадження планованої діяльності на власному вебсайті (в разі наявності) або направленням до органів місцевого самоврядування відповідних адміністративно-територіальних одиниць, що можуть зазнати впливу планованої діяльності, для публікації їх на вебсайтах вищезазначених органів. Моніторинг здійснюється щорічно з початку провадження планованої діяльності, весь термін реалізації діяльності та протягом п'яти років після закінчення діяльності</p>
5.	<p>Дослідження щодо впливу планової діяльності на види та оселища об'єктів Смарагдової мережі</p>	<p>Один раз на рік, протягом реалізації планованої діяльності</p>	<p>Результати післяпроектного моніторингу (звіти післяпроектного моніторингу) подаються щорічно протягом наступного місяця за звітним до уповноваженого центрального органу, а також забезпечується опублікування результатів та запитуваної інформації до початку провадження планованої діяльності на власному вебсайті (в разі наявності) або направленням до органів місцевого самоврядування відповідних адміністративно-територіальних одиниць, що можуть зазнати впливу планованої діяльності, для публікації їх на вебсайтах</p>

№	Предмет дослідження	Періодичність здійснення	Умови звітності
			вищезазначених органів. Моніторинг здійснюється щорічно з початку провадження планованої діяльності, весь термін реалізації діяльності та протягом п'яти років після закінчення діяльності
6.	Проведення роботи та надання інформації з метою проведення ідентифікації належності лісових територій до пралісів, квазіпралісів і природних лісів згідно з вимогами «Методики визначення належності лісових територій до пралісів, квазіпралісів і природних лісів»	Один раз на рік	Результати післяпроектного моніторингу (звіти післяпроектного моніторингу) подаються щорічно протягом наступного місяця за звітним до уповноваженого центрального органу, а також забезпечується опублікування результатів та запитуваної інформації до початку провадження планованої діяльності на власному вебсайті (в разі наявності) або направленням до органів місцевого самоврядування відповідних адміністративно-територіальних одиниць, що можуть зазнати впливу планованої діяльності, для публікації їх на вебсайтах вищезазначених органів. Моніторинг здійснюється щорічно з початку провадження планованої діяльності, весь термін реалізації діяльності та протягом п'яти років після закінчення діяльності